



**Funktionella krav på auktoritetsdata
En konceptuell modell**

**Redigerad av Glenn E. Patton
IFLA Working Group on Functional Requirements and
Numbering of Authority Records (FRANAR)**

Slutrapport
December 2008

Godkänd av IFLA Cataloguing section, Standing Committee
och IFLA Classification and indexing section, Standing
Committee
Mars 2009

Utgiven av
Svensk Biblioteksförerings kommitté för katalogisering
Översatt av Miriam Säfström

Funktionella krav på auktoritetsdata [Elektronisk resurs] : en konceptuell modell / redigerad av Glenn E. Patton ; IFLA Working Group on Functional Requirements and Numbering of Authority Records (FRANAR) ; utgiven av Svensk biblioteksförnings kommitté för katalogisering ; översatt av Miriam Säfström. – Stockholm : Svensk biblioteksförning, 2011.

© 2009 International Federation of Library Association and Institutions, The Hague och K.G. Saur Verlag, München

© 2011 Svensk Biblioteksförning. Kommittén för katalogisering
Publicerad med tillstånd av International Federation of Library Associations (IFLA)

Innehållsförteckning

FÖRORD TILL DEN SVENSKA UPPLAGAN	4
INLEDNING	6
MEDLEMMAR AV IFLA WORKING GROUP ON FUNCTIONAL REQUIREMENTS AND NUMBERING OF AUTHORITY RECORDS	7
1 SYFTE	8
2 AVGRÄNSNINGAR	8
3 ER-DIAGRAM OCH DEFINITIONER	9
3.1 ER-METOD	9
3.2 GRAFISK NYCKEL TILL DIAGRAMMEN	10
3.3 ER-DIAGRAM	10
3.4 DEFINITION AV ENTITETER	14
3.4 DEFINITION AV ENTITETER	15
4 ATTRIBUT	24
4.1 PERSONATTRIBUT	25
4.2 FAMILJEATTRIBUT	26
4.3 INSTITUTIONSATTRIBUT	26
4.4 VERKATTRIBUT	28
4.5 UTTRYCKSATTRIBUT	29
4.6 MANIFESTATIONSATTRIBUT	30
4.7 EXEMPLARATTRIBUT	31
4.8 KONCEPTATTRIBUT	31
4.9 OBJEKTATTRIBUT	31
4.10 HÄNDELSEATTRIBUT	31
4.11 PLATSATTRIBUT	31
4.12 NAMNATTRIBUT	31
4.13 ATTRIBUT TILL IDENTIFIKATOR	32
4.14 ATTRIBUT TILL KONTROLLERAD SÖKINGÅNG	32
4.15 REGELATTRIBUT	35
4.16 ATTRIBUT FÖR INSTANS	35
5 RELATIONER	36
5.1 AUKTORITETSRELATIONER I MODELLEN	36
5.2 RELATIONER I ER-DIAGRAMMEN: GENERELL NIVÅ	36
5.3 RELATIONER MELLAN PERSONER, FAMILJER, INSTITUTIONER OCH VERK	37
5.3.1 <i>Relationer mellan personer</i>	38
5.3.2 <i>Relationer mellan personer och familjer</i>	41
5.3.3 <i>Relationer mellan personer och institutioner</i>	41
5.3.4 <i>Relationer mellan familjer</i>	42
5.3.5 <i>Relationer mellan familjer och institutioner</i>	42
5.3.6 <i>Relationer mellan institutioner</i>	43
5.3.7 <i>Relationer mellan verk, uttryck, manifestationer och exemplar</i>	44
5.4 RELATIONER MELLAN OLIKA NAMN PÅ PERSONER, FAMILJER, INSTITUTIONER OCH VERK	47
5.4.1 <i>Relationer mellan namn på personer</i>	48
5.4.2 <i>Relationer mellan namn på familjer</i>	49
5.4.3 <i>Relationer mellan institutionsnamn</i>	49
5.4.4 <i>Relationer mellan namn på verk</i>	50
5.5 RELATIONER MELLAN KONTROLLERADE SÖKINGÅNGAR	51
6 ANVÄNDARKRAV	54
REFERENSER	60
INDEX	61

Förord till den svenska upplagan

Då IFLA-rapporten *Functional Requirements for Bibliographic Records* (FRBR) kom 1997 innebar den ett delvis nytt sätt att se på bibliografiska data. FRBR analyserade den bibliografiska informationen och undersökte hur dess beståndsdelar stödde olika grundläggande användarkrav. Rapporten identifierade olika bibliografiska entiteter, relationer dem emellan, samt de olika egenskaper de kan ha. Med utgångspunkt från detta rekommenderade FRBR en basnivå för vad nationalbibliografiska poster bör innehålla.

FRBR och den konceptuella modell rapporten beskrev fick ett oerhört genomslag, och dess grundtankar genomsyrar de senaste decenniernas utveckling på katalogiseringsområdet. Den terminologi som många uppfattade som främmande då rapporten först kom är nu väl etablerad och rentav oundgänglig för den fortgående diskussionen och utvecklingen av katalogiseringsregler och praxis.

Men FRBR var bara början. Man talar nu snarare om en "FR-familj" bestående av tre delar. Den ursprungliga rapporten koncentrerade sig på de bibliografiska entiteterna (verk, uttryck och relationer dem emellan). Den föreliggande *Functional requirements for authority data* (FRAD) gavs ut 2009 och behandlar auktoritetsdata eller beteckningar på de bibliografiska entiteterna och de personer, familjer och institutioner som ansvarar för dem (som upphov, producent, distributör eller ägare). Den tredje delen utgörs av den nyligen avslutade *Functional requirements for subject authority data* (FRSAD) som behandlar ämnesauktoriteter. De tre delarna av "familjen" motsvarar den ursprungliga rapportens tre entitetsgrupper.

FRBR är utan tvekan det enskilt mest inflytelserika verket inom den internationella diskussionen om katalogisering och kunskapsorganisation sedan *Paris principles* 1961. Svensk biblioteksförnings kommitté för katalogisering såg det som angeläget att termer och definitioner skulle föreligga på vårt eget språk, för att göra det möjligt för Katalogiseringsverige att fullt ut delta i den internationella diskussion som påverkar oss alla. Svensk Biblioteksförning bekostade översättning och publicering av den rapport som sedan 2006 legat fritt tillgänglig på föreningens sidor.

Även översättningen av FRAD har bekostats med medel från föreningen. Det huvudsakliga översättningsarbetet har genomförts av Miriam Säfström, BTJ, men samtliga kommittémedlemmar har granskat, diskuterat och godkänt texten. Utan detta stöd från ledamöternas respektive institutioner hade arbetet inte kunnat genomföras.

Liksom för FRBR är FRAD en stundtals ganska tät regeltext. Vi har medvetet valt att inte förenkla texten, utan hålla oss så nära originalet som möjligt. Sedan rapporten publicerades har vissa rättningar gjorts (förtecknade i *FRAD Corrections*). Dessa har införts i föreliggande översättning. Under översättningsarbetet har ytterligare inkonsekvenser upptäckts i den tryckta originalversionen, och efter dialog med originalrapportens redaktör Glenn E. Patton rättats till den svenska versionen. Alla avvikelser från den ursprungliga tryckta utgåvan är dock angivna med noter.

Svensk Biblioteksförenings kommitté för katalogisering

Ordförande Anders Cato (Kungl. biblioteket)

Harriet Aagaard (Stockholms stadsbibliotek)

Bodil Gustavsson (Stockholms universitetsbibliotek)

Susanne Haglund (Musik- och Teaterbiblioteket)

Olle Johansson (Kungl. biblioteket) (adjungerad sekreterare)

Anders Noaksson (BTJ) (adjungerad)

Anna Swärd Bergström (Umeå universitetsbibliotek)

Miriam Säfström (BTJ)

Berit Ölander (Göteborgs stadsbibliotek)

Inledning

Working Group on Functional Requirements and Numbering of Authority Records (FRANAR) startades i april 1999 av *IFLA Division of Bibliographic Control* och *IFLA Universal Bibliographic Control and International MARC Programme* (UBCIM). Då UBCIM-programmet avslutades år 2003, tog *IFLA-CDNL Alliance for Bibliographic Standards* (ICABS) över ansvaret för arbetsgruppen FRANAR med British Library som huvudansvarig.

Arbetsgruppen hade tre direktiv:

- 1) att definiera de funktionella kraven på auktoritetsposter och därmed fortsätta det arbete för bibliografiska system som *Functional requirements for bibliographic records* inledde;
- 2) att undersöka möjligheterna att införa ett internationellt standardnummer för auktoritetsposter (ISADN), definiera möjlig användning och användare, bestämma för vilka typer av auktoritetsposter ett sådant ISADN vore nödvändigt, undersöka möjliga strukturer för numret och vilken typ av administration som skulle behövas;
- 3) att fungera som officiell IFLA-kontakt då det gäller auktoritetsfiler och samarbeta med andra intressegrupper: <indec> (*Interoperability of Data in E-commerce Systems*), ICA/CDS (*International Council on Archives Committee on Descriptive Standards*; senare *International Council on Archives Committee on Best Practices and Professional Standards*), ISO/TC46 för internationella numrerings- och beskrivningsstandarder, CERL (*Consortium of European Research Libraries*) etc.

Detta dokument uppfyller det första av dessa direktiv och representerar en del av av den utveckling och fördjupning av *Functional Requirements for Bibliographic Records*-modellen som *IFLA Study Group on the Functional Requirements for Bibliographic Records* tänkte sig. Det andra direktivet, som rör numrering, har behandlats i ett separat dokument. Det tredje direktivet är en fortgående uppgift som skapat många värdefulla kontakter och berikat detta dokument och andra aspekter av gruppens arbete, och givit gruppen möjlighet att granska ett antal dokument om auktoritetsdata som tillkommit under den tid gruppen varit aktiv.

Functional Requirements for Authority Data är en utveckling och fördjupning av FRBR-modellen, och arbetsgruppen har därför identifierat potentiella förbättringar av denna, liksom av dess definitioner etc. Dessa kommer att föreläggas *IFLA FRBR Review Group* för övervägande. Dessutom har gruppen identifierat andra IFLA-publikationer om auktoritetsdata som kan behöva revideras. Dessa potentiella revisioner kommer att föreläggas respektive grupper för övervägande.

IFLA FRBR Study Group konstaterade behovet av fortsatt analys av ”de entiteter som är i fokus för ämnesauktoriteter, tesauri och klassifikationssystem samt av relationerna mellan dessa entiteter.” Arbetsgruppen har visserligen inkluderat några aspekter av ämnesauktoriteter i auktoritetsmodellen, men inte genomfört den fullständiga analys som FRBR Study Group tänkte sig. Sedan FRANAR-gruppen började sitt arbete har en ny arbetsgrupp, *Working Group on Functional Requirements for Subject Authority Records* (FRSAR)¹, fått detta uppdrag.

Mars 2009

Medlemmar av IFLA Working Group on Functional Requirements and Numbering of Authority Records

Françoise Bourdon (ordförande 1999-2002)
Bibliothèque nationale de France

Christina Hengel-Dittrich
Deutsche Nationalbibliothek, Tyskland

Olga Lavrenova
Russian state library

Andrew MacEwan
The British library

Eeva Murtomaa
National library of Finland

Glenn E. Patton (ordförande 2002-2009)
OCLC, USA

Henry Snyder
University of California, Riverside, USA

Barbara Tillett
Library of Congress, USA

Hartmut Walravens
International ISBN Agency, Tyskland

Mirna Willer
University of Zadar, Kroatien

Sekretariat
Marie-France Plassard (1999-2003)
IFLA UBCIM Programme

Konsult
Tom Delsey (2001-2009)
Ottawa, Kanada

1 Syfte

På bibliotek, museer och arkiv är en katalog en uppsättning organiserad data som beskriver den information, det innehåll som institutionen hanterar. Auktoritetsdata är de kontrollerade sökingångar och annan information som institutionerna använder för att sammanställa verk av en särskild person, familj eller institution, eller de olika utgåvorna av en titel. Kontrollerade sökingångar omfattar de auktoriserade namnformer och variantformer katalogisatören angivit för att identifiera en entitet. I detta sammanhang kommer endast namn- och titelentiteter att behandlas utförligt; bland de entiteter i katalogen som brukar omfattas av auktoritetskontroll finns dock även ämnesord. Auktoritetskontroll, vilket innebär både identifikation av de entiteter som representeras av kontrollerade sökingångar och det löpande underhållet av dessa, är av väsentlig betydelse för att katalogen skall fungera. Auktoritetskontroll gör det möjligt för katalogisatörer att identifiera och särskilja katalogens kontrollerade sökingångar. Ännu viktigare är att auktoritetskontroll gagnar slutanvändarna, och gör det möjligt för dem att använda vilken kontrollerad form av ett författarnamn eller en titel som helst för att hitta bibliografiska resurser i kataloger.

Det primära syftet med denna konceptuella modell är att tillhandahålla ett ramverk för analys av funktionella krav på sådan auktoritetsdata som behövs för att stödja auktoritetskontroll och internationellt utbyte av auktoritetsdata. Modellen fokuserar på data, oavsett hur de är paketerade (till exempel i auktoritetsposter).

Mer specifikt har den konceptuella modellen utformats för att

- tillhandahålla en klart definierad, strukturerad referensram för att koppla den data som anges av dem som skapar auktoritetsposter till behoven hos dem som använder den;
- hjälpa till att bedöma möjligheterna till internationellt utbyte och användning av auktoritetsdata både inom bibliotekssektorn och utanför denna.

2 Avgränsningar

Studien begränsar sig medvetet till biblioteksområdet, men har utförts med jämförande analys av andra sektorer.

I detta sammanhang inkluderar användare av auktoritetsdata både dem som skapar och underhåller auktoritetsdata och de slutanvändare som använder auktoritetsinformation antingen direkt eller indirekt via kontrollerade sökingångar och referensstrukturer i bibliotekskataloger, nationalbibliografier etc.

I detta sammanhang definieras auktoritetsdata som den samlade informationen om en person, familj, institution eller verk vars namn utgör basen för en kontrollerad sökingång för bibliografisk referens eller för poster i en bibliotekskatalog eller bibliografisk databas.

Auktoritetsdata är vanligtvis utformad i enlighet med riktlinjer eller specifikationer som de som fastslås i *IFLA Guidelines for Authority Records and References (GARR)*² och/eller katalogiseringsregler. Enligt gängse praxis innehåller auktoritetsposten vanligtvis entitetens auktoriserade sökingång i den form den katalogiserande instansen bestämt skall utgöra grundinställning för visning, men också variantformer av namnet och auktoriserade sökingångar för relaterade entiteter. Auktoritetsposten brukar också innehålla information om vilket regelverk som använts för att skapa den kontrollerade sökingången, vilka källor som konsulterats, vilken katalogiseringsinstans som fastställt den kontrollerade sökingången etc.

I detta sammanhang görs dock inga antaganden på förhand om auktoritetsdatans fysiska struktur, inte heller görs något antagande om huruvida datan lagras i en separat auktoritetsfil, eller om den är integrerad med katalogen eller den bibliografiska filen.

På ett övergripande plan omfattar den konceptuella modellen alla typer av auktoritetsdata. Diagrammet över entitetsrelationer (avsnitt 3.3) och entitetsdefinitionerna (avsnitt 3.4) är tänkt att omfatta auktoritetsdata för personer, familjer, institutioner och geografiska entiteter, för entiteter som i katalogen representeras av auktoriserade titlar (av typen verkstitlar, verk/uttryckstitlar och samlingstitlar för verk eller verk/uttryck) eller namn+titel, för ämnesauktoriteter (ämnesord, tesaurustermer och klassifikationskoder) samt den auktoritetsdata för olika typer av namn och identifikatorer (standardnummer, koder etc.) som hör till dessa entiteter. Den detaljerade analysen av entitetsattribut (avsnitt 4) och -relationer (avsnitt 5) fokuserar emellertid endast på biblioteksauktoritetsdata för kontrollerade sökingångar för namn som hör samman med personer, familjer och institutioner, och kontrollerade sökingångar för namn+titel och titel som hänger samman med verk, uttryck, manifestationer och exemplar. I dessa avsnitt kommer attribut och relationer som endast hör samman med andra typer av auktoritetsdata (som ämnesauktoriteter) inte att tas med. Den administrativa information som kan utgöra en del av auktoritetsdatan, som till exempel versionsinformation eller beslut om underhåll av resursen, tas heller inte med.

3 ER-diagram och definitioner

3.1 ER-metod

Den metod som använts för att skapa den konceptuella modellen är samma teknik för entitet-relationsanalys (ER-analys) som användes i *Functional Requirements for Bibliographic Records* (FRBR)³. Som det står i FRBR avsnitt 2.3 är första steget att identifiera de nyckelbegrepp som är av intresse för användare av information inom ett särskilt område. Vart och ett av dessa nyckelbegrepp eller *entiteter*, används sedan som knutpunkt för olika grupper av data. Modeller som utvecklats med denna teknik skall också visa relationerna mellan en entitetstyp och en annan.

Då modellens övergripande struktur fastställts genom att de viktigaste entiteterna och relationerna mellan dessa kartlagts är nästa steg att identifiera de viktigaste egenskaperna eller *attributen* för varje entitet. På en mer detaljerad nivå kan modellen också visa de relationer som kan finnas mellan olika förekomster av entiteterna.

Den ER-modell som beskrivs i följande avsnitt har i studien använts för att fastställa vikten av varje enskilt attribut eller relationsförhållande för den uppsättning användarkrav som definieras längre fram i detta dokument.

Entitet vs attribut: i utformningen av varje konceptuell modell är det avgörande huruvida man bestämmer sig för att betrakta något som ett attribut eller som en separat entitet. Beslutet hänger samman med hur man tänker sig att kunna använda attributet eller entiteten. De som utvecklade FRBR-modellen såg avsevärda fördelar med att definiera personer och institutioner som separata entiteter vilka sedan kunde relateras till de andra entiteter som definierats i modellen. Person- och institutionsnamn är något katalogisatörer av hävd velat kontrollera med auktoritetsdata. Att definiera personer och institutioner som entiteter ger större flexibilitet i kontrollen av deras namn och undanröjer den redundans det inneburit om de hade modellerats som attribut. Entiteternas namn kan kontrolleras i en auktoritetspost och

länkas till andra auktoritetsposter eller till bibliografiska poster eller beståndsposter efter behov. FRBR-beslutet att behandla personer och institutioner som entiteter snarare än attribut har vidhållits i denna konceptuella modell för auktoritetsdata. Denna studie deklarerar dessutom namn och identifikatorer som entiteter, vilket möjliggör större tydlighet då man visar relationer mellan de entiteter auktoritetsdata fokuserar på och de namn och/eller identifikatorer under vilka dessa entiteter är kända och som de kontrollerade sökingångarna för dem kommer att baseras på.

3.2 Grafisk nyckel till diagrammen



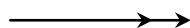
En rektangel representerar en entitet (det vill säga ett objekt av intresse för användare av auktoritetsdata).



En punktstreckad rektangel kan omge grupper av två eller flera entiteter. Då en pil hänger samman med den punktstreckade rektangeln kan den relation pilen visar gälla någon eller alla entiteter i rektangeln.



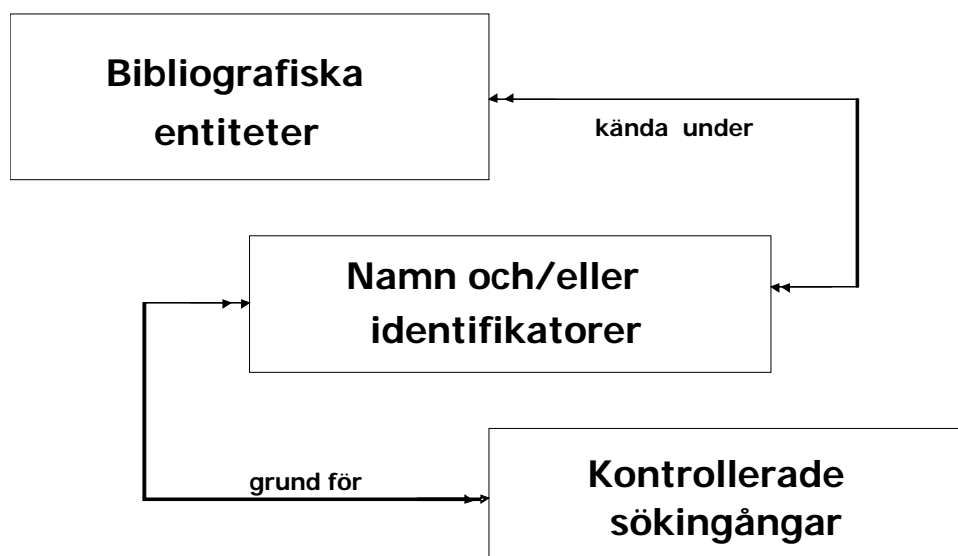
En linje med enkel pil visar en relation där en förekomst av entiteten i motsatt ände av linjen kan hänga samman med endast en förekomst av den entitet pilen pekar mot.



En linje med dubbel pil visar en relation där en förekomst av entiteten i motsatt ände av linjen kan hänga samman med en eller flera förekomster av den entitet pilen pekar mot.

3.3 ER-diagram

Den grundläggande utgångspunkten för den konceptuella modellen illustreras i **figur 1**. Modellen kan enkelt beskrivas som följer: entiteter i det bibliografiska universumet (som de definierats i *Functional Requirements for Bibliographic Records*) är kända under namn och/eller identifikatorer. Under katalogiseringsprocessen (oavsett om denna äger rum på bibliotek, museum eller arkiv), används dessa namn och identifikatorer för att konstruera kontrollerade sökingångar.



Figur 1: Grundläggande utgångspunkt för den konceptuella modellen

En mer fullständig framställning av den konceptuella modellen för auktoritetsdata finns i **figur 2**. De entiteter som avbildas i diagrammet definieras i avsnitt 3.4.

Entiteter: Diagrammets entiteter representerar de nyckelobjekt som är av intresse för användare av auktoritetsdata. Diagrammet visar relationerna mellan dessa entiteter, och är inte en modell över en auktoritetspost, vilket är en specifik tillämpning av auktoritetsdata.

De entiteter på vilka auktoritetsdata fokuserar (det vill säga de tio entiteter som definieras i *Functional Requirements for Bibliographic Records* – *person, institution, verk, uttryck, manifestation, exemplar, koncept, objekt, händelse* och *plats* – samt ytterligare en entitet – *familj*) visas i diagrammets övre del. Diagrammets nedre del visar de *namn* under vilka dessa entiteter är kända, de *identifikatorer* de tilldelats och de *kontrollerade sökingångar* som är baserade på dessa namn och identifikatorer och registrerats som auktoritetsdata. Diagrammet lyfter också fram två entiteter som används för att bestämma sökingångarnas innehåll och form – *regler* och *instans*.

Det är viktigt att tänka på att entiteterna i den övre delen av diagrammet (*person, familj, institution, verk, uttryck, manifestation, exemplar, koncept, objekt, händelse* och *plats*) är bibliografiska entiteter. Därmed avspeglar de intellektuella föreställningar eller begrepp som är väsentliga delar av de regelverk som används för att skapa bibliotekskataloger. Vad som uppfattas som en särskild förekomst av en specifik entitetstyp kan alltså variera från en uppsättning reglertill en annan.

Enligt vissa katalogiseringsregler betraktas upphovsmän till exempel genomgående som verkliga individer, och i enlighet med detta motsvaras specifika förekomster av den bibliografiska entiteten *person* alltid av en individ. Enligt andra katalogiseringsregler kan en författare emellertid under vissa omständigheter etablera mer än en bibliografisk identitet. I sådana fall motsvarar en särskild förekomst av den bibliografiska entiteten *person* snarare en bibliografisk identitet individen antagit än individen som sådan.

På motsvarande sätt kräver de flesta katalogiseringsregler att en ny auktoriserad namnform skapas varje gång en institution byter namn. I dessa fall kommer en specifik förekomst av den bibliografiska entiteten *institution* att motsvara institutionen bara under den period under vilken den använde ett visst namn. Institutionen som sådan (det vill säga en ideell förening, ett statligt verk, en musikgrupp) kommer följaktligen att motsvaras av två eller flera förekomster av den bibliografiska entiteten *institution*.

Å andra sidan kan reglerna kräva att institutionen under hela sin existens representeras av en enda auktoriserad namnform. I sådana fall kommer en specifik förekomst av den bibliografiska entiteten *institution* att faktiskt motsvara institutionen som sådan.

På samma sätt kan olika katalogiseringsregler hantera *verk, uttryck, manifestationer* och *exemplar* på olika sätt. Hur avgränsningen av den bibliografiska entiteten *verk* görs kan skilja sig från en uppsättning katalogiseringsregler till en annan. Vilket gör att de två resulterande *verken* inte är likvärdiga. På samma sätt kan tillämpningen av en uppsättning katalogiseringsregler innebära att man urskiljer en särskild förekomst av den bibliografiska entiteten *uttryck*, vilken inte är densamma som om man tillämpat en annan uppsättning regler etc.

Katalogiseringsregler och kodningskonventioner kan också skilja sig åt i hur de hanterar fiktiva personer, övernaturliga eller mytiska varelser, imaginära platser etc. I vissa fall kommer dessa entiteter att betraktas som *personer*, *familjer*, *platser* etc., medan de i andra fall betraktas som *koncept*. På samma sätt kommer vissa händelser (ad hoc-möten, sportevenemang etc.) att betraktas som *institutioner* enligt vissa katalogiseringsregler, men helt enkelt som *händelser* under andra regeluppsättningar.

Relationer mellan entiteter: de relationer som avbildas i diagrammet (**figur 2**) visar de inneboende relationerna mellan de olika entitetstyperna. De linjer och pilar som binder samman entiteterna i den övre delen av diagrammet med dem i den nedre visar relationerna mellan *namn* och *identifikator* och de bibliografiska entiteter till vilka de är kopplade (*person*, *familj*, *institution*, *verk*, *uttryck*, *manifestation*, *exemplar*, *koncept*, *objekt*, *händelse* och *plats*). En specifik förekomst av vilken som helst av dessa entiteter kan vara känd under ett eller flera *namn* ("har benämning") och omvänt kan varje *namn* hänga samman med en eller flera specifika förekomster av vilken som helst av de bibliografiska entiteterna ("är benämning av"). På samma sätt kan en specifik förekomst av vilken som helst av de bibliografiska entiteterna tilldelas en eller flera *identifikatorer* ("blir tilldelad"), men en *identifikator* kan tilldelas endast en specifik förekomst av en bibliografisk entitet ("tilldelas").

Observera att diagrammet (**figur 2**) också avbildar en relation ("hör samman med") som kan finnas mellan en *person*, en *familj* eller en *institution* å ena sidan, och ett *verk*, *uttryck*, *manifestation* eller *exemplar* å andra sidan. ER-diagrammet i FRBR visar de generella relationerna mellan entiteterna *verk*, *uttryck*, *manifestation* och *exemplar* (ett *verk* "förverkligas i" ett *uttryck* etc.). Det visar också ett antal specifika relationer mellan *person* och *institution* å ena sidan, och *verk*, *uttryck*, *manifestation* och *exemplar* å andra sidan (ett *verk* kan vara "skapat av" en *person* etc.). Dessa relationer gäller även i denna konceptuella modell för auktoriteter.

De relationer som avbildas i den nedre delen av diagrammet (**figur 2**) visar kopplingarna mellan entiteterna *namn* och *identifikator* å ena sidan och den formella eller strukturella entiteten *kontrollerad sökingång*, samt kopplingen mellan denna och entiteterna *regler* och *instans*. Ett specifikt *namn* eller *identifikator* kan utgöra basen för en kontrollerad sökingång ("utgör bas för") och omvänt kan en *kontrollerad sökingång* vara baserad på ett *namn* eller *identifikator* ("är baserad på").

En *kontrollerad sökingång* kan vara baserad på en kombination av två *namn* och/eller *identifikatorer*, som då ett *verk* representeras av ett namn+titel-uppslag som kombinerar upphovsmannens namn med verkets namn (det vill säga titeln). Den kontrollerade sökingången utgår från en förekomst av entiteten *verk*. Men för att kunna fungera effektivt behöver sökingången kunna visa detta verks koppling inte bara till olika förekomster av *namn*-entiteten, utan också dess relation till förekomster av andra entiteter som visas i den övre delen av diagrammet (främst till den *person*, *familj* eller *institution* som är ansvarig för verket). Resultatet är ett namn+titel-uppslag.

Kontrollerade sökingångar kan styras av *regler* ("styr av/styr") och dessa *regler* kan i sin tur tillämpas av en eller flera *instanser* ("tillämpas av/tillämpar"). På samma sätt kan *kontrollerade sökingångar* skapas av eller modifieras av en eller flera *instanser* ("skapas av/skapar" och "modifieras av/modifierar").

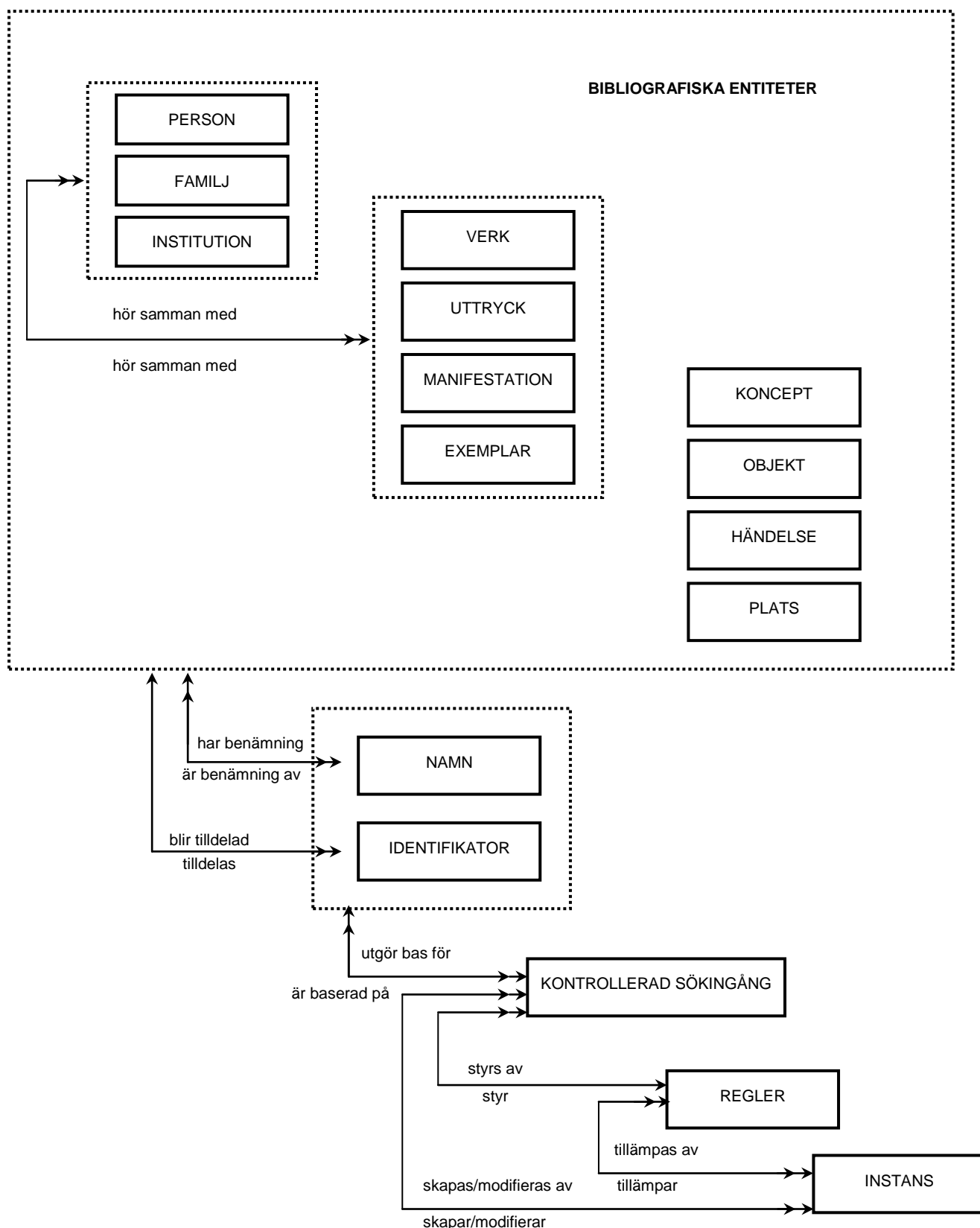
Dessa relationer beskrivs närmare i avsnitt 5.2.

Relationer mellan förekomster av en entitet: De andra relationstyper som kan finnas mellan en specifik förekomst av en bibliografisk entitetstyp och en specifik förekomst av antingen samma eller en annan bibliografisk entitetstyp (till exempel en samarbetsrelation mellan två specifika personer eller en medlemsrelation mellan en person och en institution) visas inte i ER-diagrammet. Sådana relationer diskuteras i avsnitt 5.3.

Andra relationstyper som kan förekomma mellan specifika förekomster av de entiteter som finns i övre delen av diagrammet (*person, familj, institution, verk, uttryck, manifestation, exemplar, koncept, objekt, händelse* och *plats*) och särskilda förekomster av entiteten *namn* diskuteras i avsnitt 5.4.

Andra typer av relationer som kan finnas mellan specifika förekomster av entiteten *kontrollerad sökingång* (till exempel en parallellspråks- eller alternativ skriftart-relation mellan två specifika sökingångar) visas inte i ER-diagrammet. Sådana relationer diskuteras i avsnitt 5.5.

Relationer vs attribut: I detta sammanhang kommer vissa typer av kopplingar mellan en specifik förekomst av en entitetstyp och en specifik förekomst av en annan entitetstyp att behandlas som om de vore attribut till den första entiteten. Ett exempel är kopplingen mellan en *institution* och den *plats* som hänger samman med institutionen och ingår i den kontrollerade sökingången för *institutionen*. Här ansågs det tillräckligt att behandla platsen som ett attribut till institutionen. Det utesluter dock inte möjligheten att vidareutveckla modellen och uttrycka sambandet mer formellt som en relation mellan de två entiteterna.



Figur 2: Konceptuell modell för auktoritetsdata

3.4 Definition av entiteter

Entitetsdefinitionerna har hämtats främst från två källor. *Functional Requirements for Bibliographic Records* (FRBR) och *Guidelines for authority records and reference* (GARR). Varje definition följs av exempel på entiteten; dessa exempel är dock varken normativa eller uttömmande.

Person

En individ eller bibliografisk identitet som skapats eller använts av en individ eller grupp. [modifierat från FRBR]

Omfattar verkliga personer.

Omfattar bibliografiska identiteter som skapats eller använts av en individ genom användandet av fler än ett namn (till exempel individens verkliga namn och/eller en eller flera pseudonymer).

Omfattar bibliografiska identiteter som skapats eller använts tillsammans av två eller flera individer (till exempel Ellery Queen – gemensam pseudonym för Frederic Dannay och Manfred B. Lee).

Omfattar litterära gestalter, mytiska gestalter, gudomar, och namngivna djur som litterära figurer, skådespelare och artister.

Omfattar bibliografiska identiteter som skapats eller använts av en grupp (till exempel Betty Crocker).

Omfattar benämningar som fastställts av forskningen (till exempel Bedford Meister, Meister E.S.).

Kan omfatta grupper av individer som bär samma namn, närhelst det är omöjligt att särskilja individerna inom gruppen.

Observera: Katalogiseringsregler skiljer sig åt i hur man betraktar bibliografiska identiteter som skapats eller använts av samma individ. Vissa katalogiseringsregler behandlar olika pseudonymer som används av en individ som olika bibliografiska identiteter och en auktoriserad form kommer att skapas för varje identitet med "se även"-hänvisningar som kopplar samman de olika auktoriserade namnen för dessa bibliografiska identiteter. Andra katalogiseringsregler hanterar endast en bibliografisk identitet per individ och de pseudonymer som använts av denna person: en identitet blir den auktoriserade namnformen och de övriga namnen behandlas som variantformer av personnamnet.

Familj

Två eller flera personer som är relaterade genom födsel, äktenskap, adoption, registrerat partnerskap eller motsvarande legalt band eller som på annat sätt presenterar sig själva som en familj.

Omfattar kungliga familjer, dynastier, adelssläkter etc.

Omfattar patriarkat och matriarkat.

Omfattar grupper av individer som delar samma släktlinje.

Omfattar familjeenheter (föräldrar, barn, barnbarn etc.).

Omfattar de successiva innehavarna av en titel i en adelssläkt, betraktade som en grupp (till exempel Hertigar av Norfolk).

Institution

En organisation eller grupp av personer och/eller organisationer som identifieras med ett särskilt namn och uppträder som en enhet. [modifierat från FRBR]

Omfattar tillfälliga grupper och grupper som konstitueras på möten, konferenser, kongresser, expeditioner, utställningar, festivaler, mässor etc.

Omfattar musikgrupper, grupper av visuella artister, och dansgrupper som producerar kollektiva verk.

Omfattar organisationer som utövar myndighet eller har jurisdiktion över ett visst område, som federationer, stater, distrikt, kommuner.

Omfattar både aktiva organisationer/grupper och sådana som inte längre är verksamma.

Omfattar fiktiva organisationer eller grupper av personer.

Observera: Katalogiseringsregler kan skilja sig åt i hur man behandlar möten etc., beroende på huruvida dessa är formellt sammankallade på ett i förväg bestämt datum, huruvida mötet publicerar något etc. I vissa fall kan de behandlas som institutioner då de agerar som en grupp, men i andra fall kommer de helt enkelt att behandlas som händelser (se även definitionen av entiteten händelse).

Observera: Då samma institution byter namn över tid brukar de flesta katalogiseringsregler behandla detta som om varje distinkt namn representerade en ny, men relaterad, institution.

Verk

En avgränsad intellektuell eller konstnärlig skapelse (det vill säga det intellektuella eller konstnärliga innehållet). [FRBR, som det modifierats i ICP:s ordlista⁴]

Omfattar verk som uttrycks i ord, musikaliska verk, grafiska verk, fotografiska verk, rörliga bildverk, kartografiska verk, tredimensionella verk, data, dataprogram, etc.

Omfattar legala verk (lagar, förordningar, konstitutioner, fördrag, domstolsbeslut etc.).

Omfattar samlingar och sammanställningar av verk, liksom individuella verk.

Omfattar verk som består av delar (till exempel artiklar som publicerats i en tidskrift eller delarna av en altartavla).

Observera: Uppfattningen om vad som utgör ett verk och var gränsen går mellan ett verk och ett annat kan skilja sig från en kultur till en annan, från en tradition till en annan, från en katalogiserande instans till en annan. Därmed kan även de bibliografiska konventioner som bestämts av olika kulturer, nationella grupper eller katalogiserande instanser använda sig av olika kriterier för att avgränsa ett verk från ett annat. Katalogiseringsreglerna kan även innehålla närmare anvisningar för vad som ska betraktas som ett verk.

Uttryck

Det intellektuella eller konstnärliga förverkligandet av ett verk i form av alfanumerisk, musikalisk eller koreografisk notation, som ljud, bild, föremål, rörelse etc. eller som valfri kombination av dessa former.

Omfattar de specifika ord, meningar, stycken etc. som är resultatet av förverkligandet av ett verk i form av text (till exempel genom översättning).

Omfattar de specifika noter, fraseringar etc. som är resultatet av förverkligandet av ett verk i musikalisk form (till exempel genom framförande).

Omfattar den specifika ordningsföljd av rörliga bilder, kombinerad med ljud eller ej, som finns i en given version av ett filmverk.

Utesluter fysiska formaspekter, som typsnitt och sidlayout, såvida de inte har väsentlig betydelse för det intellektuella eller konstnärliga förverkligandet av verket som sådant.

Observera: I vilken grad man gör bibliografisk skillnad mellan olika uttryck för ett verk beror på vilket slags verk det rör sig om och vilka behov användarna kan antas ha. Skillnader som framgår först vid djupare analys och jämförelse mellan olika uttryck kommer normalt att framgå av den bibliografiska informationen endast om verkets natur eller betydelse befogar en sådan analys, och endast om distinktionen anses vara viktig för användaren.

Observera: Kontrollerade sökingångar som innehåller uttrycksattribut (till exempel uttryckets språk, uttryckets form) används vanligtvis för att samla relaterade uttryck av ett verk och inte för att skilja mellan olika individuella uttryck för verket.

Manifestation	<p>Den fysiska gestaltningen av ett uttryck för ett verk. [FRBR]¹</p> <p>Omfattar manifestationer i form av böcker, periodika, kartor, affischer, ljudupptagningar, filmer, VHS, DVD, CD-ROM, olika former av multimedia, PDF-filer, MP3-filer etc.</p> <p><i>Observera: Om den fysiska gestaltningen av ett uttryck för ett verk endast innebär framställningen av en enda artefakt (till exempel en författares originalmanuskript eller en oljemålning), består manifestationen av denna enda artefakt. Om däremot gestaltningen innebär att flera exemplar framställs (som vid utgivning av en bok eller kommersiell produktion av en ljudinspelning) omfattar manifestationen hela den uppsättning fysiska exemplar som framställs. I det senare fallet är den entitet som beskrivs i katalogen en abstraktion: med utgångspunkt från ett enda exemplar har man beskrivit egenskaper som antas vara de samma för alla exemplar i den uppsättning som utgör manifestationen.</i></p>
Exemplar	<p>En enskild representation av en manifestation. [FRBR]</p> <p>Omfattar exemplar som består av ett enda fysiskt objekt (en volym, kassett etc.).</p> <p>Omfattar exemplar som består av fler än ett fysiskt objekt (två eller flera volymer, CD-skivor etc.) och elektroniska nätresurser som består av flera filer.</p>
Koncept	<p>En abstrakt föreställning eller idé. [FRBR]</p> <p>Omfattar kunskapsområden, fackområden, tankeriktningar (filosofiska, religiösa, ideologiska etc.).</p> <p>Omfattar teorier, processer, tekniker, praktiker etc.</p> <p><i>Observera: Entiteten koncept definieras i FRBR, men varken utvecklas eller klargörs i avvaktan på FRSAR Working Groups arbete.</i></p> <p><i>Observera: I detta sammanhang kommer de entiteter som kategoriseras som koncept endast att vara aktuella som ämnesauktoriteter.</i></p>
Objekt	<p>Ett materiellt ting, ett föremål. [FRBR]</p> <p>Omfattar levande och livlösa föremål som förekommer i naturen.</p> <p>Omfattar fasta, flyttbara och rörliga föremål som skapats av människan.</p>

¹ Ändrat i enlighet med FRAD Corrections.

Omfattar föremål som inte längre existerar.

Observera: Entiteten objekt definieras i FRBR, men varken utvecklas eller klargörs i avvaktan på FRSAR Working Groups arbete.

Observera: I detta sammanhang kommer de entiteter som kategoriseras som objekt endast att vara aktuella som ämnesauktoriteter.

Händelse

En handling eller tilldragelse.

Omfattar historiska händelser, epoker, tidsperioder.

Observera: Entiteten händelse definieras i FRBR, men varken utvecklas eller klargörs i avvaktan på FRSAR Working Groups arbete.

Observera: Katalogiseringsregler kan skilja sig åt i hur man behandlar möten etc. I vissa fall kommer de helt enkelt att behandlas som händelser, men i andra fall kan de behandlas som institutioner (se även definitionen av entiteten institution).

Observera: I detta sammanhang kommer de entiteter som kategoriseras som händelser endast att vara aktuella som ämnesauktoriteter.

Plats

En plats. [FRBR]

Omfattar jordiska och utomjordiska platser.

Omfattar historiska och samtida platser.

Omfattar naturtyper.

Omfattar geopolitiska jurisdiktioner.

Observera: Entiteten plats definieras i FRBR, men varken utvecklas eller klargörs i avvaktan på FRSAR Working Groups arbete.

Namn

Ett tecken, ord eller grupp av ord och/eller tecken under vilka en entitet är känd. [ICP]²

Omfattar namn under vilka personer, familjer och institutioner är kända.

Omfattar titlar under vilka verk och manifestationer är kända.³

² Ändrat i enlighet med FRAD Corrections.

³ Ändrat i enlighet med FRAD Corrections.

Omfattar de namn och termer under vilka koncept, objekt, händelser och platser är kända.

Omfattar riktiga namn, pseudonymer, religiösa namn, initialer och separata tecken, nummer eller symboler.

Omfattar förnamn, metronymikon, patronymikon, familjenamn (eller efternamn), namn på dynastier etc.

Omfattar förnamn på monarker, påvar etc. med vidhängande numrering.

Omfattar namn på familjer, klaner, dynastier, adelssläkter etc. betraktade som en grupp (till exempel Hertigar av Norfolk).

Omfattar de namn som använts av en institution vid olika tillfällen i dess historia.

Omfattar namn på föreningar, institutioner, affärsföretag, ideella organisationer etc.

Omfattar namn på regeringar, statliga verk, projekt, program, statliga ämbetsmän, delegationer, lagstiftande organ, väpnade styrkor etc.

Omfattar namn på religiösa grupper, lokala kyrkor etc., religiösa rådsförsamlingar, ämbetsmän, ärkestift, stift, kyrkomöten etc., påvliga diplomatiska beskickningar etc.

Omfattar namn på konferenser, kongresser, möten etc.

Omfattar namn på utställningar, idrottstävlingar, expeditioner, mässor, festivaler etc.

Omfattar namn på underordnade och relaterade organisationer.

Omfattar firmanamn.

Omfattar titlar på innehåll, delar av innehåll, samlingar etc.

Omfattar titlar under vilka ett verk blivit känt.

Omfattar huvudtitel för originalmanifestationen av ett verk.

Omfattar titlar med vilka ett verk identifieras i referenskällor.

Omfattar titlar under vilka ett verk har publicerats.

Omfattar titlar under vilka manifestationer av ett uttryck har blivit kända.

Omfattar huvudtitel för originalmanifestationen av ett uttryck.

Omfattar titlar med vilka manifestationer av ett uttryck identifieras i referensskällor.

Omfattar titlar under vilka manifestationer av ett uttryck har publicerats.

Omfattar huvudtitel för originalutgåvan av en manifestation.

Omfattar titlar med vilka en manifestation identifieras i referensskällor.

Omfattar varianttitlar som förekommer på eller i manifestationen.

Omfattar namn och termer som betecknar händelser, objekt, koncept och platser.

Observera: Katalogiseringsregler kan föreskriva att ett namn på en plats ska användas både för det geografiska området som sådant och den regering som har jurisdiktion över området (till exempel att använda namnet Massachusetts för att representera både statens landområde och statens styre, vars officiella namn är Samväldet Massachusetts).

Observera: Vissa element kan betraktas som antingen delar av namnet eller tillägg som används för att konstruera kontrollerade sökingångar. Här kan katalogiseringsregler skilja sig åt.

Identifikator

Ett nummer, kod, ord, fras, logotyp, figur etc. som är förbunden med en entitet, och gör att denna kan skiljas från andra entiteter inom den domän inom vilken identifikatorn tilldelats. En identifikator består av en identifikatorsträng (till exempel en följd av numeriska och/eller alfabetiska tecken som tilldelats en entitet för att fungera som en unik identifikator inom den domän inom vilken identifikatorn tilldelats) och ett prefix och/eller suffix (ett tecken eller en uppsättning tecken (numeriska och/eller alfabetiska) före eller efter id-strängen).

Omfattar identifikatorer som tilldelats av statliga verk, som socialförsäkringsnummer.

Omfattar personliga identifikatorer som delas ut av andra registreringsmyndigheter.

Omfattar organisationsnummer, registreringsnummer som delas ut av statliga verk till välgörenhetsorganisationer etc.

Omfattar institutionsidentifikatorer som delas ut av andra registreringsmyndigheter (till exempel ISBN:s förlagsprefix).

Omfattar standardidentifikatorer som delas ut av registreringsmyndigheter som identifierar innehåll (till exempel ISRC, IAWC, ISAN).

Omfattar standardidentifikatorer som delas ut av registreringsmyndigheter som identifierar manifestationer (till exempel ISBN, ISSN).

Omfattar tematiska indexnummer som tilldelas musikaliska verk av utgivaren eller en musikforskare.

Omfattar nummer från resonerande kataloger.

Omfattar identifikatorer för exemplar som tilldelats av arkiv (till exempel hyllnummer).

Omfattar klassifikationskoder som syftar på en specifik entitet (till exempel en klassifikationskod som hör samman med en särskild målning).

Omfattar registrerade varumärken.

Observera: Vissa av dessa identifikatorer kan ingå i auktoritetsdatan men av datasäkerhetsskäl inte visas.

Observera: Dessa identifikatorer är begränsade till sådana som hänger samman med entiteterna och omfattar inte auktoritetsposternas nummer.

Kontrollerad sökingång

En namn, term, kod etc. under vilken en bibliografisk eller auktoritetspost återfinns. [modifierat från GARR]

Omfattar auktoriserade (eller föredragna) namnformer (det vill säga auktoriserade sökingångar) men även sådana som betecknats som variantformer av namnet (det vill säga alternativa sökingångar).

Omfattar sökingångar baserade på namn på personer, familjer och institutioner.

Omfattar sökingångar baserade på titlar (det vill säga namn) på verk, uttryck, manifestationer och exemplar.

Omfattar sökingångar som består av en kombination av två sökingångar, som ett namn+titel-uppslag för ett verk vilket består av en auktoriserad sökingång för upphovsmannanamnet kombinerad med en auktoriserad sökingång för verkets namn (det vill säga titeln).

Omfattar sökingångar baserade på namn och termer för händelser, objekt, koncept och platser.

Omfattar sökingångar baserade på identifikatorer som standardnummer, klassifikationskoder.

Observera: Element som läggs till själva namnet (till exempel datum) utgör en integrerad del av den kontrollerade sökingången.

Regler

En uppsättning instruktioner kring hur kontrollerade sökingångar (auktoriserade former, variantformer eller referenser etc.) ska formuleras och/eller återges.

Omfattar katalogiseringsregler och tolkningar av dessa regler.

Omfattar kodningskonventioner.

Instans

En organisation som ansvarar för att skapa eller modifiera en kontrollerad sökingång. Instansen ansvarar för tillämpning och tolkning av de regler den skapar och/eller använder. Instansen kan också ansvara för att skapa och underhålla identifikatorer inom sin domän.

Omfattar bibliotek, nationalbibliografiska instanser, bibliografiska tjänsteföretag, konsortier, museer, arkiv, upphovsrättsorganisationer etc.

4 Attribut

Attribut för var och en av de entiteter som beskrivits ovan listas och definieras i avsnitt 4.1 till 4.16 nedan.

Dessa attribut härrör från en undersökning av de data som identifierats i FRBR, GARR, *UNIMARC Manual – Authorities Format*⁵, *Mandatory Data Elements for Internationally Shared Resource Authority Records*⁶ (MLAR) liksom i *International Standard Archival Authority Record for Corporate Bodies, Persons and Families*⁷ (ISAAR(CPF)). De kan därför representera ett bredare urval möjliga attribut än vad som traditionellt registreras i bibliotekens auktoritetsdata. På inget sätt skall de attribut som listas här betraktas som obligatoriska eller nödvändiga för någon tillämpning.

Andra modeller som *Encoded Archival Context*⁸ har utvecklats först på sistone och har inte fullständigt utvärderats i denna studie. Detta kan vara ett ämne för framtida undersökning.

I föreliggande sammanhang kommer attributen att definieras på en logisk nivå (det vill säga som egenskaper hos den entitet till vilken de hör, inte som specifikt definierade dataelement). I vissa fall kan egenskaperna hos en entitet förändras över tid (till exempel en persons verksamhetsområde). Modellen gör ingen uttrycklig skillnad mellan sådana attribut som förändras över tid och sådana som inte gör det. Om attributen definieras på dataelements-nivå hade de haft anmärkningar om att de var upprepningsbara respektive icke-upprepningsbara.

Vissa av de attribut som definieras i modellen skulle kunna betraktas som delar av snarare än egenskaper hos entiteten. Om det hade varit nödvändigt att definiera attribut för delarna som skilde sig från dem för den sammansatta entiteten eller om mappningen av användarkrav mot delarna skilde sig från mappningen av användarkrav mot den sammansatta entiteten hade detta också varit berättigat. I detta sammanhang ansågs det dock inte nödvändigt.

I vissa fall behandlar modellen kopplingen mellan två entiteter som om den helt enkelt vore ett attribut till den första. Till exempel skulle kopplingen mellan en *person* och den *plats* där personen är född kunna beskrivas logiskt genom att definiera en relation ("född i") mellan *person* och *plats*. I detta sammanhang ansågs det emellertid tillräckligt att behandla platsen som ett attribut till *person*. Det utesluter dock inte möjligheten att vidareutveckla modellen och uttrycka sambandet mer formellt som en relation mellan de två entiteterna.

Om modellen skulle vidareutvecklas på detta sätt skulle det vara möjligt att i sin tur definiera attribut till relationerna själva. Om till exempel kopplingen mellan en *person* och den *plats* där personen bor uttryckts som en relation ("bor i"), skulle det vara möjligt att definiera ett attribut till relationen som visade vilken tid relationen gällde (det vill säga den tid under vilken *personen* bodde på *platsen*). I föreliggande sammanhang bedömdes det emellertid återigen som onödigt att definiera modellen på en sådan detaljnivå.

Observera att eftersom *namn* och *identifikator* i denna modell definieras som egna entiteter och kopplas till entiteterna *person*, *familj*, *institution*, *verk*, *uttryck*, *manifestation*, *exemplar*, *koncept*, *objekt*, *händelse* och *plats* med relationerna "har benämning" respektive "blir tilldelad" kommer de attribut som motsvarar kopplingen (till exempel namn på person, identifikator för person) inte att listas vid de entiteter de hänger samman med. FRBR-attributet verktitel behandlas exempelvis i denna modell som ett attribut till det *namn* under vilket verket är känt. Genom kopplingen verk-namn och verk-identifikator kommer attributen

till *namn* och *identifikator* emellertid att fungera på samma sätt som om de vore definierade som attribut till *verket*.

4.1 Personattribut

Datum för personen	Ett eller flera datum som hör samman med personen. [FRBR] Omfattar år eller år/månad/dag för födelse, död etc. Omfattar år, period eller århundrade då personen var verksam.
Personens titel	Grad, yrke, adelskap etc. som hör samman med personen. [FRBR] Omfattar grad- och yrkestitlar (till exempel major, statsminister, generalguvernör). Omfattar kungliga och adelstitlar, kyrkliga titlar, hövlighetstitlar och hederstitlar (till exempel drottning, hertig, påve, sir, Dame). Omfattar sekulära eller religiösa informationselement (till exempel fru, Swami, professor).
Kön*	Det kön vilket personen tillhör (till exempel man, kvinna, okänt, annat).
Födelseort*	Den stad, kommun, landskap, stat och/eller land där personen föddes.
Dödsort*	Den stad, kommun, landskap, stat och/eller land där personen dog.
Land*	Ett land personen hör samman med.
Hemort*	Ett land, stat/landskap, stad etc. där personen bor eller har bott.
Affiliering*	En grupp till vilken personen är knuten, genom anställning, medlemskap, kulturell identitet etc.
Adress*	Nuvarande eller tidigare adress till personens bostad, företag eller arbetsgivare. Omfattar gatuadress, postadress, telefonnummer, e-postadress etc. Omfattar adress till webbplatser som sköts av, handlar om eller hör samman med personen.
Personens språk*	Ett språk personen använder då han/hon uttrycker sig för publicering, i sändning etc.
Verksamhetsfält*	Ett verksamhetsfält, expertområde etc. inom vilket personen är eller har varit engagerad.
Yrke/sysselsättning*	Ett yrke eller en sysselsättning personen har eller har haft.

Biografi/historia*	Information om personens liv eller historia.
Annan information som hör samman med personen	Beteckningar andra än titel under vilka en person är känd eller kan identifieras. Omfattar beteckningar som ”sankt”, ”ande” etc. Omfattar beteckningar som ”Jr.”, ”III” etc. då de hör samman med en person vars namn innehåller ett efternamn. Omfattar information som kopplar samman personen med ett särskilt verk (till exempel ”Författare till <i>Early impressions</i> ”). Omfattar information som kopplar samman personen med en annan person (till exempel ”Rembrandts lärjunge”).

* Attribut som markerats med en asterisk är tillägg till dem som identifierades i *Functional Requirements for Bibliographic Records*.

4.2 Familjeattribut

Typ av familj	En kategoribestämning eller allmän beteckning för familjen. Omfattar kategoribestämmingar som klan, dynasti, familjeenhet, patriarkat, matriarkat etc.
Datum för familjen	Datum som hör samman med familjen.
Platser som hör samman med familjen	Information om platser där familjen bor, har bott eller har någon koppling till.
Verksamhetsfält	Ett verksamhetsfält, expertområde etc. inom vilket familjen är eller har varit engagerad.
Familjens historia	Information om familjens historia.

4.3 Institutionsattribut

Institutionens plats	En geografisk plats som hör samman med institutionen. Omfattar länder, stater, landskap, län, städer, kommuner etc. Omfattar den plats där ett möte, en konferens, utställning, mäsas etc. hålls. Omfattar huvudkontorets säte.
Datum för institutionen	Den tidpunkt då eller det tidsintervall inom vilket ett möte, en konferens, en utställning, en mäsas etc. hölls, eller det datum med vilket en institution annars förknippas.

	Omfattar de datum då organisationer, firmor etc. bildades.
	Omfattar det tidsintervall inom vilket en organisation, stat etc. existerat.
Institutionens språk*	Ett språk institutionen använder i sin kommunikation.
Adress*	Nuvarande eller tidigare adress till institutionens kontor.
	Omfattar adress till institutionens huvudkontor och/eller andra kontor.
	Omfattar gatuadress, postadress, telefonnummer, e-postadress etc.
	Omfattar adress till webbplatser som sköts av, handlar om eller hör samman med institutionen.
Verksamhetsfält*	Ett verksamhetsområde inom vilket institutionen är engagerad, dess kompetensområde, ansvar, jurisdiktion etc.
Historia*	Information om institutionens historia
	Omfattar historisk information som hör till en organisation, stiftelse etc.
Annan information som hör samman med institutionen	Information om gruppens konstituerande eller legala status eller andra beteckningar som skiljer institutionen från andra institutioner, personer etc.
	Omfattar företagsformer (till exempel GmbH).
	Omfattar gruppens eller jurisdiktionens typ (till exempel brödraorden, kommun, musikgrupp).
	Omfattar andra särskiljande egenskaper hos institutionen (till exempel namnet på det samfund till vilket en lokal kyrka hör).

* Attribut som markerats med en asterisk är tillägg till dem som identifierades i *Functional Requirements for Bibliographic Records*.

4.4 Verkattribut

Verkform	<p>Den innehållsliga form verket har.</p> <p>Omfattar former, genrer etc. (till exempel roman, novell, pjäs, poesi, essä, biografi, symfoni, konsert, sonat, karta, teckning, målning, fotografi).</p>
Datum för verket	<p>Det första datum (vanligtvis ett årtal) som hänger samman med verket. [modifierat från FRBR]</p> <p>Omfattar enstaka och flera datum.</p> <p>Omfattar tillkomstdatum.</p> <p>Omfattar första publikations- eller utgivningsdatum då ett fastslaget tillkomstdatum för verket saknas.</p>
Besättning	<p>Den instrumentala, vokala och/eller annan besättning för vilken ett musikaliskt verk ursprungligen skapats. [FRBR]</p> <p>Omfattar individuella instrument, instrumentalensemble, orkestrar etc.</p> <p>Omfattar individuella röster, vokalensemble, körer etc.</p> <p>Omfattar andra objekt som ska användas för att framföra verket (till exempel skedar, tvättbräda).</p>
Verkets ämne*	<p>Ämnesaspekter av verket och dess innehåll.</p> <p>Omfattar information om ämnet för ett verk.</p> <p>Omfattar klassifikationskoder.</p>
Numerisk beteckning	<p>Ett nummer som tilldelats verket.</p> <p>Omfattar serienummer, opusnummer som tilldelats det musikaliska verket av kompositören etc.</p>
Tonart	<p>Den uppsättning förhållanden mellan tonhöjder som etablerar en enstaka tonklass som tonalt centrum för ett musikaliskt verk. [FRBR]</p> <p>Omfattar den tonart i vilken verket ursprungligen komponerades.</p>
Ursprungsplats för verket*	<p>Det land eller annan regional jurisdiktion eller det kulturområde från vilket verket kommer.</p> <p>Omfattar ursprungsområde etc.</p>

Historia* Information om verkets historia.

Omfattar historisk information om ett verk, inklusive titeländringar för fortlöpande resurser.

Andra särskiljande egenskaper Varje egenskap som skiljer verket från ett annat verk med samma titel. [FRBR]

Omfattar delar av det intellektuella eller konstnärliga innehållet.

Omfattar musikincipit.

* Attribut som markerats med en asterisk är tillägg till dem som identifierades i *Functional Requirements for Bibliographic Records*.

Observera: De verkattribut som listas ovan omfattar endast sådana som normalt utgör kontrollerade sökingångar eller andra dataelement i auktoritetsposter. Andra verkattribut som kan finnas i bibliografiska poster, och identifierats i FRBR, har inte tagits med.

4.5 Uttrycksattribut

Uttrycksform Det sätt på vilket verket förverkligats. [FRBR]

Omfattar åtkomstsätt eller medium för uttrycket (till exempel alfanumerisk notation, musikalisk notation, rörelsenotation, ljud, bild eller valfri kombination av dessa).

Datum för uttrycket Den tidpunkt vid vilken uttrycket förverkligades. [FRBR]

Omfattar enstaka och flera datum.

Omfattar tidpunkt då en text skrevs, maskinskrevs eller graverades, översattes etc.

Omfattar tidpunkt för framförandet av ett dramatiskt verk, musikaliskt verk etc.

Besättning för uttrycket Den instrumentala, vokala och/eller annan besättning som representeras i *uttrycket* av ett musikaliskt verk. [FRBR]

Omfattar individuella instrument, instrumentensemble, orkestrar etc.

Omfattar individuella röster, vokalensemble, körer etc.

Omfattar andra objekt som ska användas för att framföra verket (till exempel skedar, tvättbräda).

Uttrycksspråk Det språk på vilket verket är uttryckt. [FRBR]

Omfattar språk för uttrycket som helhet.

Omfattar språk för varje individuell del av uttrycket.

Framställningsteknik Den metod som använts för att skapa en grafisk bild (till exempel gravyr) eller för att skapa rörelse i en projicerad bild (till exempel animation, spelfilm, dataanimation, 3D-teknik). [FRBR]

Andra särskiljande egenskaper Varje egenskap som skiljer uttrycket från andra uttryck för samma verk. [FRBR]

Omfattar namn som används för att skilja mellan olika versioner av ett verk (till exempel *King James version*).

Omfattar utgåve- eller versionsbeteckning som hänvisar till uttryckets intellektuella innehåll (till exempel Version 2.1; förkortad utgåva).

Observera: De uttrycksattribut som listas ovan omfattar endast sådana som normalt utgör kontrollerade sökingångar eller andra dataelement i auktoritetsposter. Andra uttrycksattribut som kan finnas i bibliografiska poster, och identifierats i FRBR, har inte tagits med.

4.6 Manifestationsattribut

Upplagebeteckning Det informationselement i manifestationen som anger skillnaden antingen i innehåll eller form mellan manifestationen och en relaterad manifestation som utgivits tidigare av samma utgivare/distributör (till exempel "Andra utgåvan"), eller utgivits samtidigt, antingen av samma utgivare/distributör eller av någon annan utgivare/distributör (till exempel storstilsutgåva, engelsk utgåva etc.). [FRBR]

Utgivningsort Den stad eller annan plats som i manifestationen förknippas med utgivaren/distributören. [FRBR]

Utgivare/distributör Den individ, grupp eller organisation som i manifestationen anges som ansvarig för publicering, framställning, distribution, utgivning eller release av manifestationen. [FRBR]

Utgivningstid/distributionstid Den tidpunkt (vanligtvis ett årtal) då manifestationen gavs ut. Finns ingen utgivningstid angiven kan ett copyrightdatum eller datum för tryck eller tillverkning användas istället. [FRBR]

Informationsbärartyp Den typ till vilken den fysiska bäraren hör (till exempel ljudkassett, videoskiva, mikrofilm). [FRBR]

Numrering Den volym-/årgångsbeteckning etc. och/eller det datum som finns i seriella publikationer. [FRBR]

Observera: De manifestationsattribut som listas ovan omfattar endast sådana som normalt utgör kontrollerade sökingångar eller andra dataelement i auktoritetsposter. Andra manifestationsattribut som kan finnas i bibliografiska poster, och identifierats i FRBR, har inte tagits med.

4.7 Exemplarattribut

Exemplarets hemvist*	Den samling och/eller institution där exemplaret förvaras, lagras eller tillgängliggörs.
Exemplarets ägarhistorik	Förteckning över ett exemplars tidigare ägarförhållanden.
Senaste förvärvskälla*	Det ställe varifrån ett exemplar närmast kommer och de omständigheter under vilka det anskaffades.

* Attribut som markerats med en asterisk är tillägg till dem som identifierades i *Functional Requirements for Bibliographic Records*.

Observera: De exemplarattribut som listas ovan omfattar endast de som normalt utgör kontrollerade sökingångar eller andra dataelement i auktoritetsposter. Andra exemplarattribut som kan finnas i bibliografiska poster, och identifierats i FRBR, tas inte med här.

4.8 Konceptattribut

Observera: Inga attribut har definierats för entiteten koncept, i avvaktan på FRSAR Working Groups arbete.

4.9 Objektattribut

Observera: Inga attribut har definierats för entiteten objekt, i avvaktan på FRSAR Working Groups arbete.

4.10 Händelseattribut

Observera: Inga attribut har definierats för entiteten händelse, i avvaktan på FRSAR Working Groups arbete.

4.11 Platsattribut

Observera: Inga attribut har definierats för entiteten plats, i avvaktan på FRSAR Working Groups arbete.

4.12 Namnattribut

Typ av namn	Den kategori namnet tillhör. Omfattar personnamn, institutionsnamn, familjenamn, firmanamn samt verk- och manifestationstitlar. Omfattar namn på koncept, objekt, händelser och platser.
Namnsträng	En följd av numeriska och/eller alfabetiska tecken eller symboler som representerar namnet på en entitet.
Användningsområde	Den typ av verk som hänger samman med ett särskilt namn för en bibliografisk identitet. Omfattar former, genrer etc. (till exempel litterära verk, kritik, matematiska verk, deckare) som hänger samman med ett särskilt namn som använts av en författare.

Datum för användning	Datum som hänger samman med användningen av ett särskilt namn på en person, institution eller familj.
Namnets språk	Det språk på vilket namnet är uttryckt.
Namnets skriftart	Den skriftart med vilken namnet är återgivet.
Namnets translittererings-schema	Det schema som använts för att framställa den translittererade formen av namnet.

4.13 Attribut till identifikator

Identifikatortyp	En kod eller annan beteckning som visar identifikatortypen (det vill säga den domän inom vilken identifikatorn tilldelats). Omfattar alfabetiska strängar som anger system för numrering (till exempel "ISBN", "ISSN", "ISRC"). Omfattar symboler som anger identifikatortypen (till exempel ®).
-------------------------	--

4.14 Attribut till kontrollerad sökingång

Typ av kontrollerad sökingång	En kategoribestämmning eller allmän beteckning av den kontrollerade sökingången. Omfattar termer och/eller koder som betecknar sökingångstypen (till exempel sökingång för personnamn, familjenamn, institutionsnamn, mötesnamn, regionnamn, titel, samlingstitel, eller sökingångar som består av en kombination av namn som sökingång för namn+titel).
Den kontrollerade sökingångens status	Uppgift om statusnivå för den kontrollerade sökingången (till exempel preliminär).
Avsedd användning av den kontrollerade sökingången	Uppgift om den kontrollerade sökingången betecknas som auktoriserad (föredragen) form, eller som en variantform (icke-föredragen form) av de regler enligt vilka den utformats. Det vill säga om det enligt dessa regler utgör en auktoriserad sökingång eller en alternativ sökingång.
Sökingång som inte särskiljs	Uppgift om huruvida den kontrollerade sökingången för den auktoriserade namnformen (det vill säga den auktoriserade sökingången) är tillräcklig för att kunna skilja mellan två eller flera entiteter med samma namn.

Sökingångens språk	Det språk på vilket sökingången är uttryckt.
Språk för katalogiseringen	Det språk på vilket tillägg till sökingången är uttryckta.
Sökingångens skriftart	Den skriftart med vilken sökingången är återgiven.
Skriftart för katalogiseringen	Den skriftart med vilken tillägg till sökingången är återgivna.
Sökingångens translittererings-schema	Uppgift om vilket schema som använts för att framställa den translittererade formen av sökingången.
Translittereringsschema för katalogiseringen	Uppgift om vilket schema som använts för att framställa den translittererade formen av tillägg till sökingången.
Källa för den kontrollerade sökingången	<p>Den publikation eller referenskälla som använts för att fastställa den namnform eller titelform på vilken den kontrollerade sökingången är baserad.</p> <p>Omfattar titel, utgivare, datum etc. för den resurs för vilken den kontrollerade sökingången ursprungligen skapades.</p> <p>Omfattar titel, utgåva etc. för de referenskällor som använts för att fastställa det konventionella namnet eller titeln.</p>
Sökingång	<p>Alla element i en kontrollerad sökingång som är en väsentlig del av det namn eller identifikator som utgör basen för sökingången.</p> <p>Omfattar namnelement i en kontrollerad sökingång som börjar med namnet på en person, familj eller institution.</p> <p>Omfattar fraselement i en kontrollerad sökingång som börjar med en fras som hör samman med en person och används istället för namnet då detta är okänt (till exempel En läkare, Författare till <i>Early impressions</i>).</p> <p>Omfattar namnelement för underordnade eller relaterade enheter i en kontrollerad sökingång som börjar med namnet på en överordnad enhet.</p> <p>Omfattar namnelement för statliga verk, ämbetsmän, lagstiftande instanser, domstolar etc. i en kontrollerad sökingång som inleds med namnet på en regional myndighet.</p> <p>Omfattar namnelement för religiösa rådsförsamlingar, ämbetsmän, ärkestift, kyrkomöten etc. i en kontrollerad</p>

sökingång som inleds med namnet på den religiösa gruppen.

Omfattar titelement i en kontrollerad sökingång för ett verk.

Omfattar termer som betecknar form och inleder titelementet i en kontrollerad sökingång för ett musikaliskt verk eller uttryck (det vill säga symfoni, konsert).

Omfattar konventionella titlar och samlingstitlar som inleder titelementet i en kontrollerad sökingång för ett verk eller uttryck (till exempel fördrag etc., lagar, samlade verk, urval, pianomusik).

Omfattar de ytterligare elementen i en kontrollerad sökingång som utgörs av en samlingstitel (det vill säga en påföljande term eller termer som används för att underindela den uniforma samlingstiteln).

Tillägg

Ett namn, titel, plats, nummer eller annan beteckning som läggs till sökingången.

Kallas ibland ”kvalifikator”.

Omfattar mer fullständiga namn som läggs till sökingången.

Omfattar adelstitlar, kungliga titlar eller kyrkliga titlar som läggs till sökingången.

Omfattar datum som läggs till sökingången.

Omfattar platsnamn som hör samman med en institution och läggs till sökingången.

Omfattar nummer som hör samman med en institution eller musikaliskt verk och läggs till sökingången.

Omfattar titlar på omarbetningar eller versioner av ett verk som läggs till sökingången.

Omfattar namn och/eller nummer på ett avsnitt eller del av ett verk som läggs till sökingången.

Omfattar termer som betecknar verkformen som läggs till sökingången.

Omfattar termer som betecknar uttryckets språk som läggs till sökingången.

Omfattar termer som betecknar den tonart i vilken ett verk ursprungligen komponerades som läggs till sökingången.

Omfattar termer som betecknar den besättning för vilken ett musikaliskt verk ursprungligen avsetts som läggs till sökingången.

Omfattar andra beteckningar som hör samman med personer och institutioner som läggs till sökingången.

Observera: de entiteter som beskrivs i kontrollerade sökingångar kan spela olika roller i relation till verk, uttryck, manifestationer eller exemplar som beskrivs i de bibliografiska poster som hänger samman med auktoritetsposten. Termer som beskriver denna roll (till exempel redaktör, översättare, illustratör) betraktas i detta sammanhang inte som tillägg.

4.15 Regelattribut

Regelreferens

En referens till katalogiseringsregelverket, regeluppsättningen, instruktionerna etc.

Omfattar reglernas titel etc. och, om det är nödvändigt, namnet på den grupp som ansvarar för reglerna, uppgift om upplaga, datum etc.

Observera: Referensen kan även hänvisa till en eller flera specifika regler i regelverket.

Regelidentifikator

En akronym eller initialer eller alfanumerisk kod som identifierar reglerna.

4.16 Attribut för instans

Instansens namn

Det namn under vilken instansen är allmänt känd.

Omfattar namnet på den instans som ansvarar för att skapa posten (det vill säga postens källa), den instans som ansvarar för att transkribera posten till maskinläsbar form, en instans som ansvarar för att modifiera posten eller en instans som ansvarar för att skicka ut/publicera posten.

Omfattar akronymer eller initialer som används istället för instansens fullständiga namn.

Instansens identifikator

En alfanumerisk kod som identifierar instansen.

Omfattar standardkoder som används som identifikatorer för instanser (till exempel ISO 15511, *International Standard Identifier for Libraries and Related Organizations (ISIL)* och *MARC 21 Organization Codes*).

Instansens plats Det land, stat/landskap, stad etc. i vilken instansen finns eller har sitt högkvarter, eller instansens adress.

5 Relationer

5.1 Auktoritetsrelationer i modellen

Följande avsnitt beskriver fyra kategorier av relationer i auktoritetsdata. Den första kategorin (som beskrivs i 5.2) utgörs av de relationer som fungerar på en övergripande nivå mellan entitetstyperna i ER-diagrammen i avsnitt 3.3 (**figur 2**).

Den andra och tredje kategorin (som beskrivs i avsnitt 5.3 och 5.4) utgörs av relationer som brukar framgå av auktoritetsposternas referensstruktur (det vill säga av referenserna själv, i informationsanmärkningar, instruktioner eller interna anmärkningar). I vissa implementationer kan dessa relationer anges genom att kodad data genererar standardfraser. Den första av dessa kategorier består av relationer mellan specifika förekomster av entiteterna *person*, *familj*, *institution* och *verk*. Den andra består av relationer mellan å ena sidan en specifik förekomst av entiteterna *person*, *familj*, *institution* eller *verk*, å andra sidan ett specifikt *namn* under vilket denna entitet är känd.

Den fjärde kategorin (avsnitt 5.5) består av relationer mellan specifika förekomster av entiteten *kontrollerad sökingång* och hur de återges i de länkstrukturer som finns inbäddade i auktoritetsposter (till exempel länkarna mellan fält som innehåller samma data återgiven i olika skriftarter).

5.2 Relationer i ER-diagrammen: generell nivå

ER-diagrammen i avsnitt 3.3 (**figur 2**) visar relationerna mellan de entiteter som definierats i modellen på den mest generella nivån.

De relationer som finns i **figur 2** representerar kopplingen mellan bibliografiska entiteter och de namn under vilka dessa entiteter är kända och de identifikatorer som tilldelats dessa entiteter. Personer, familjer, institutioner, verk, uttryck, manifestationer, exemplar, koncept, objekt, händelser och platser "har benämning" (det vill säga "är kända under") de namn som är kopplade till dem. På samma sätt kan dessa entiteter "bli tilldelade" identifikatorer.

Figur 2 visar också ett allmänt samband mellan personer, familjer och institutioner å ena sidan och verk, uttryck, manifestationer och exemplar å andra sidan. En person kan till exempel vara kopplad till ett verk (som författare till verket, som adressat i en korrespondens som ingår i verket, som försvarare i en rättegång som rapporteras i verket etc.). På liknande sätt kan en person eller institution vara kopplad till ett uttryck för ett verk (till samma som den som framför verket), med en manifestation (till exempel som producent av manifestationen) eller med ett exemplar (till exempel som ägare av exemplaret). Den allmänna relationen ("hör samman med") kan framgå i auktoritetsposter genom en kombination av sökingången för namnet på personen, familjen eller institutionen och sökingången för titeln på det associerade verket, uttrycket, manifestationen eller exemplaret, ett namn+titel-uppslag.

Relationerna i den nedre halvan av **figur 2** visar å ena sidan kopplingar mellan namn och identifikatorer, å andra sidan de kontrollerade sökingångar som ”baseras på” dessa namn och identifikatorer, samt de regler som ”styr” de kontrollerade sökingångarnas form och struktur och de instanser som ”tillämpar” reglerna då de skapar och modifierar de kontrollerade sökingångar.

5.3 Relationer mellan personer, familjer, institutioner och verk

I auktoritetsdata finns ett antal relationstyper som förekommer mellan specifika förekomster av de entiteter som avbildas i den övre halvan av **figur 2** (*person, familj, institution, verk, uttryck, manifestation, exemplar, koncept, objekt, händelse* och *plats*).

Relationer i denna kategori omfattar de som finns mellan specifika förekomster av entiteter av samma sort (det vill säga relationer mellan en person och en annan, relationen mellan ett verk och ett annat) liksom sådana som finns mellan en specifik förekomst av en entitetstyp och en specifik förekomst av en annan entitetstyp (till exempel relationen mellan en person och en institution). I auktoritetsdata uttrycks dessa relationer ofta som en koppling mellan entiteternas auktoriserade namn (föredragna namnformer). Dessa relationer kan tydliggöras med informationsanmärkningar, instruktioner, interna anmärkningar eller kodad data som används för att generera standardfraser, eller helt enkelt framgå av en ”se även”-hänvisning från den auktoriserade namnformen för en entitet till en annan (se 5.4 Relationer mellan olika namn på personer, familjer, institutioner och verk och 5.5 Relationer mellan kontrollerade sökingångar).

Tabell 1 lyfter fram ett urval relationstyper som finns mellan specifika förekomster av entiteten *person, familj, institution* eller *verk*, eller mellan en förekomst av en av dessa entitetstyper och en förekomst av en annan entitetstyp, som den ofta framgår av namn, titel och namn+titel-uppslag.

Tabellen tar endast upp ett representativt urval relationstyper inom kategorin och utgör ingen uttömmande taxonomi över de relationer i kategorin som kan framgå av auktoritetsdata. I praktiken kommer man att välja de relationer som är av betydelse för den aktuella applikationen, så det finns heller ingen avsikt att beteckna relationerna som obligatoriska respektive valfria. (Observera att de relationer i denna kategori som är specifika för ämnesauktoritetsdata inte inkluderats i tabellen.)

Utöver de relationstyper som listats i **tabell 1** täcks alla ”roll”-relationer av den ”hör samman med”-relation som finns i den övre halvan av **figur 2** och beskrivs i avsnitt 3.3. En applikation kan välja att specificera dessa relationer (eller ”roller”) närmare, allt efter behov. ”Roller” omfattar beteckningar som redaktör, illustratör, översättare, försvarare, typograf, tidigare ägare och beskriver den specifika naturen av förhållandet mellan en person, familj eller institution och ett verk, uttryck, manifestation eller exemplar som en bibliografisk post beskriver eller hänvisar till. Sådana termer kan vara identifierande data i en bibliografisk eller auktoritetspost, men används för närvarande vanligtvis endast i bibliografiska poster.

Definitioner och exempel på var och en av de relationstyper som tas upp i **tabell 1** finns i avsnitt 5.3.1-5.3.7.

Inom andra verksamheter kan annan terminologi förekomma. Exempelen ger också förslag på hur den konceptuella modellen kan användas i särskilda tillämpningar av auktoritetsdata. För de relationer som vanligtvis inte uttrycks i auktoritetsposter ges inga exempel.

Tabell 1: Relationer mellan personer, familjer, institutioner och verk

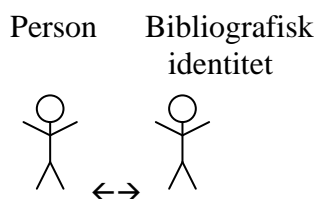
Entitetstyp	Exempel på relationstyper
Person ⇔ Person	pseudonymrelation sekulär relation religiös relation tjänsterrelation attributiv (tillskriven) relation samarbetsrelation syskonrelation förälder/barnrelation
Person ⇔ Familj	medlemsrelation
Person ⇔ Institution	medlemsrelation
Familj ⇔ Familj	genealogisk relation
Familj ⇔ Institution	grundare ägare
Institution ⇔ Institution	hierarkisk relation fortsättningsrelation
Verk ⇔ Verk	likvärdighet härledning beskrivande helhet/del åtföljande (del-till-del) fortsättningsrelation gemensamma egenskaper

5.3.1 Relationer mellan personer

Pseudonymrelation

Relationen mellan en ”riktig” person (det vill säga en individ) och en eller flera bibliografisk(a) identitet(er) denna individ antagit genom att använda en eller flera pseudonymer.

Exempel



I auktoritetsdata uttrycks detta vanligtvis genom att entiteternas auktoriserade namn (föredragna namnformer) kopplas samman (”se även”-hänvisningar) och/eller med hjälp av anmärkningar:

Relationen mellan den person känd som Eric Arthur Blair och den bibliografiska identitet han använde för sina litterära verk, George Orwell.

Relationen mellan den person känd som Barbara Mertz och de två andra bibliografiska identiteter hon använt: Barbara Michaels och Elizabeth Peters.

Sekulär relation

Relationen mellan en person och denna persons världsliga identitet.

Exempel

Relationen mellan påven känd som Johannes XXIII och dennes sekulära identitet Angelo Guisepe Roncalli.

Religiös relation

Relationen mellan en person och den identitet personen antar i sin religiösa funktion.

Exempel

Relationen mellan personen känd som Thomas Merton och dennes namn inom religionen, Fader Louis.

Tjänsterelation

Relationen mellan en person och den identitet personen antar i kraft av sitt ämbete.

Exempel

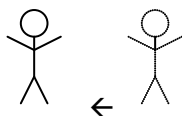
Relationen mellan den person känd som John Fitzgerald Kennedy och dennes identitet som Förenta staternas president under perioden 1961-1963.⁴

Attributiv (tillskriven) relation

Relationen mellan en person och en annan person (antingen en ”riktig” individ eller en bibliografisk identitet) vilken felaktigt eller falskeligt blivit tillskriven ett eller flera verk av den förre.

Exempel

Person Tillskriven person



I auktoritetsdata uttrycks detta vanligtvis genom att entiteternas auktoriserade namn kopplas samman (”se även”-hänvisningar) och/eller med hjälp av anmärkningar:

Relationen mellan den person känd som Pseudo-Brutus och den person känd som Marcus Junius Brutus, till vilken den förstnämndes verk felaktigt hänförs.⁵

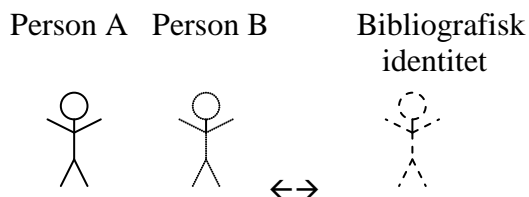
Samarbetsrelation

Relationen mellan två eller flera personer (det vill säga en eller flera individer) vilka samarbetar i intellektuella eller konstnärliga strävanden.

⁴ Ändrat i enlighet med *FRAD Corrections*.

⁵ Exemplet ändrat för större tydlighet efter samråd med Glenn E. Patton.

Exempel

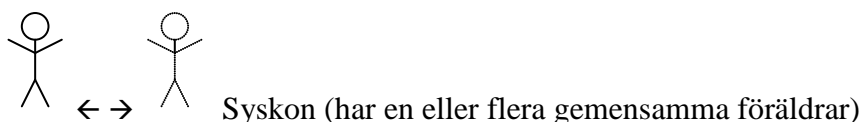


Relationen mellan de två personer kända som Émile Erckmann och Alexandre Chatrain och den pseudonym de delar, Erckmann-Chatrain.

Syskonrelation

Relationen mellan två personer som har samma "föräldrar" (i en faktisk familj eller inom en grupp). Denna relation presenteras ofta som en relation till föräldrarna eller familjen eller gruppen till vilken "syskonen" hör. Se "Medlemsrelation" under 5.3.2 Relationer mellan personer och familjer och 5.3.3 Relationer mellan personer och institutioner.

Exempel

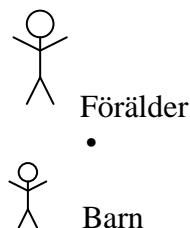


Denna relationstyp uttrycks oftast inte i bibliografiska eller auktoritetsdata.

Förälder/barnrelation

Relationen mellan två personer, av vilka en är "förälder" eller "barn" till den andre. Denna relation presenteras ofta som en relation till familjen eller gruppen till vilken "barnet" hör. Se "Medlemsrelation" under 5.3.2 Relationer mellan personer och familjer och 5.3.3 Relationer mellan personer och institutioner.

Exempel



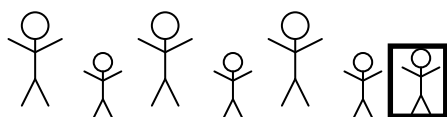
Denna relationstyp uttrycks oftast inte i bibliografiska eller auktoritetsdata.

5.3.2 Relationer mellan personer och familjer

Medlemsrelation

Relationen mellan en person och en familj av vilken personen är medlem.

Exempel



I auktoritetsdata uttrycks detta vanligtvis genom att entiteternas auktoriserade namn kopplas samman ("se även"-hänvisningar) och/eller informationsanmärkningar:

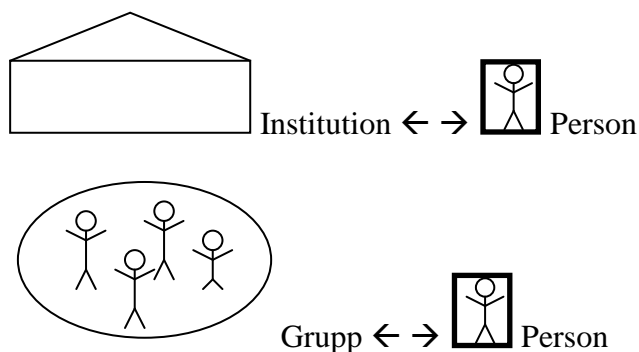
Relationen mellan den italienska fotograf känd som Wanda Wulz och andra medlemmar av familjen Wulz.

5.3.3 Relationer mellan personer och institutioner

Medlemsrelation

Relationen mellan en person och en institution vilken personen tillhör eller är knuten till.

Exempel



I auktoritetsdata uttrycks detta vanligtvis genom att entiteternas auktoriserade namn kopplas samman ("se även"-hänvisningar), med hjälp av interna anmärkningar och/eller anmärkningar:

Relationen mellan de tre personerna Tomislav Alajbeg, Trpimir Alajbeg och Boris Budiša och gruppen känd som *Digitalis vulgaris*.

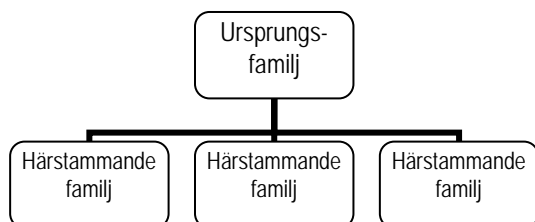
Relationen mellan den person känd som Buddy Rich och musikgruppen känd som *Buddy Rich Band*.

5.3.4 Relationer mellan familjer

Genealogisk relation

Relationen mellan en familj och en annan som härstammar från eller är förfader till den första.

Exempel



I auktoritetsdata uttrycks detta vanligtvis genom att entiteternas auktoriserade namn kopplas samman ("se även"-hänvisningar), med hjälp av interna anmärkningar och/eller anmärkningar:

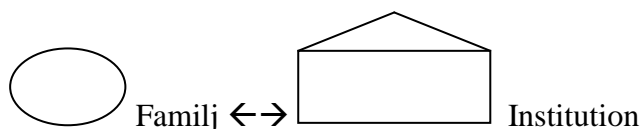
Relationen mellan den familj känd som Huset Condé och den familj känd som Huset Conti, vilken härstammar från den förstnämnda.

5.3.5 Relationer mellan familjer och institutioner

Grundarrelation

Relationen mellan en familj och en institution familjen grundat.

Exempel



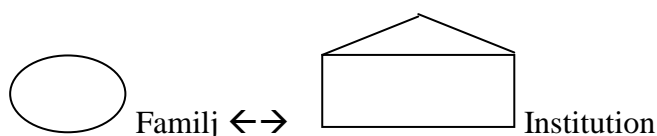
I auktoritetsdata uttrycks detta vanligtvis genom att entiteternas auktoriserade namn kopplas samman ("se även"-hänvisningar), med hjälp av interna anmärkningar och/eller anmärkningar:

Relationen mellan den familj känd som Hall och det bolag familjen grundade, känt som *Hall Family Foundation*.

Ägarrelation

Relationen mellan en familj och en institution familjen äger.

Exempel



I auktoritetsdata uttrycks detta vanligtvis genom att entiteternas auktoriserade namn kopplas samman ("se även"-hänvisningar), med hjälp av interna anmärkningar och/eller anmärkningar:

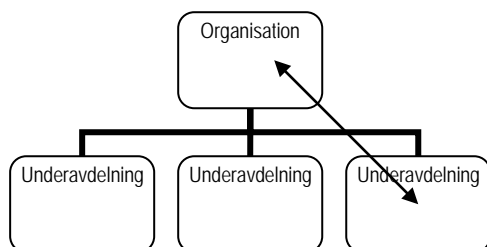
Relationen mellan den familj känd som Herlin och det bolag familjen äger, känt som Kone.

5.3.6 Relationer mellan institutioner

Hierarkisk relation

Relationen mellan två institutioner, av vilka den ena är underordnad den andra (inom en bolagshierarki etc.).

Exempel



I auktoritetsdata uttrycks detta vanligtvis genom att de underordnade enheternas auktoriserade namn är hierarkiskt uppbyggda (och innehåller den överordnade enhetens föredragna namn),⁶ genom "se"-hänvisningar och/eller med hjälp av anmärkningar eller interna anmärkningar:

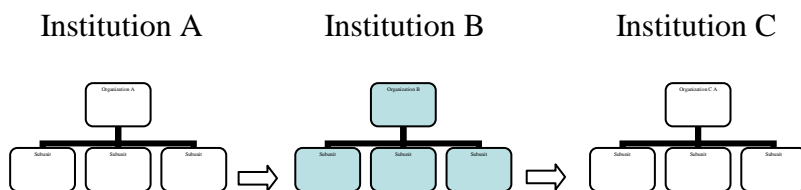
Relationen mellan den konferens känd som *Journée de la kinésithérapie* och den konferens känd som *11e Congrès de pneumologie de langue française*, av vilken *Journée de la kinésithérapie* var en del.

Relationen mellan den institution känd som Carl A. Kroch-biblioteket och den institution känd som Cornell-universitet, av vilket biblioteket är en del.

Fortsättningsrelation

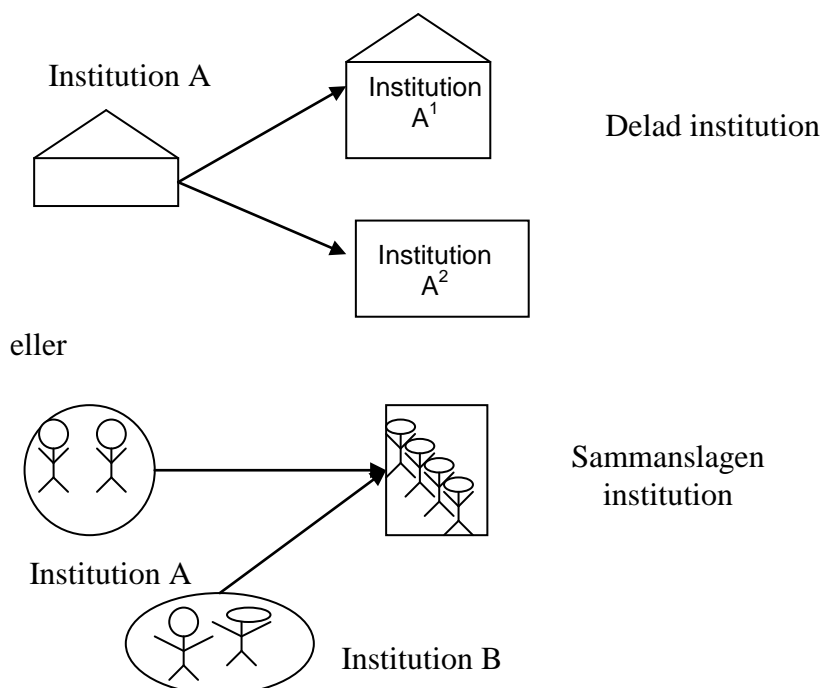
Relationen mellan två eller flera institutioner (det vill säga organisationer, möten, konferenser etc.) som följer den första i ordning eller tidsföljd (till exempel föregångare/efterföljare, delningar, sammanslagningar, påföljande möten/konferenser etc.).

Exempel



eller

⁶ Ändringen i *FRAD Corrections* innebär ingen förändring i den svenska översättningen.



I auktoritetsdata uttrycks detta vanligtvis genom ”se även”-hänvisningar, med hjälp av anmärkningar och/eller interna anmärkningar som länkar samman entiternas auktoriserade namnformer:

Relationen mellan den institution känd som *Second Presbyterian Church, Cranbury, N.J.* och den institution känd som *First Presbyterian Church, Cranbury, N.J.* från vilken den förra skilde sig 1836 och sedan återanslöt sig till.

Relationen mellan musikgrupperna kända som *Eppu Normaali*, *Popeda* och *Räp Popeda* vilka slogs samman och kom att utgöra *Eppupopedanormaali*.

Relationen mellan den institution känd som *Lapin korkeakoulu* och samma institution, senare känd som *Lapin yliopisto*.

Relationen mellan det möte känt som *Technical Thick Film Symposium* och senare möten kända som *Symposium on Hybrid Microelectronics*, *Hybrid Microelectronics Symposium* och *International Microelectronics Symposium*.

5.3.7 Relationer mellan verk, uttryck, manifestationer och exemplar⁹

Likvärdighet

Den subjektiva relation mellan en manifestation eller ett exemplar och en annan/ett annat som gestaltar samma intellektuella eller konstnärliga innehåll (verk eller verk/uttryck), men är paketerat eller presenterat på annat sätt (till exempel ett original och exakta kopior, digitaliseringar, faksimiler, nytryck, fotokopior, mikroformversioner och andra liknande reproduktioner, som en tryckt karta i original och en fotokopia eller mikroformreproduktion eller digital kopia av den, en ljudupptagning på skiva och en CD med samma musik, en spelfilm på spole och på videokassett eller DVD).

Detta är en typ av gemensamma egenskaper (se nedan), där den egenskap som delas är verket. Likvärdigheten är subjektiv eftersom den beror på vad användaren bedömer vara "lika". Detta är emellertid en mycket användbar relation som gör det möjligt att samla alla manifestationer och exemplar som gestaltar samma verk eller verk/uttryck.

I bibliografiska data uttrycks detta vanligtvis med hjälp av en auktoriserad sökingång för det gemensamma verket (den delade egenskapen) och/eller anmärkningar eller länkad beståndsinformation snarare än i auktoritetsdata.

Härledning

Relationen består av två typer. Den första omfattar relationer mellan originalverk och ett brett spektra modifikationer av originalet, inklusive varianter eller versioner av detta verk som redigerade utgåvor, revisioner, översättningar, sammandrag och utdrag. Den andra omfattar nya verk som är omarbetningar eller bearbetningar som är baserade på ett tidigare men har blivit nya verk (improvisationer etc.); nya verk som innebär ett genrebyte (omarbetning till annan litterär form, dramatisering, omarbetning till romanform etc.); och nya verk som är baserade på stilen eller det tematiska innehållet i andra verk (fria översättningar, parafraaser, imitationer, parodier etc.).

I auktoritetsdata uttrycks denna relation, även känd som en "horisontell relation", som en relation mellan entiteternas auktoriserade namn och/eller med hjälp av anmärkningar. I bibliografisk data kan den även uttryckas genom en auktoriserad sökingång för originalverket med tillägg som identifierar det härledda uttrycket eller manifestationen.

Exempel

Relationen mellan det verk känt som *Coriolanus* av William Shakespeare och det verk känt som *Coriolan von Shakespeare* av Bertolt Brecht, vilket är en adaptation av Shakespeares verk.

Relationen mellan det verk känt som *The Lord of the Rings* av J.R.R. Tolkien och en parodi av detta verk, känd som *Bored of the Rings* av Henry N. Beard.

Relationen mellan det verk känt som *Ympäristöinformaatio kuluttajan päätöksenteossa* och det verk känt som *Environmental information in consumer decision making* av Mari Niva, vilket är en sammanfattning på engelska av det förstnämnda verket.

Relationen mellan det musikaliska verk känt som *La chute de la Maison Usher* av Claude Debussy och det litterära verk känt som *The fall of the House of Usher* av Edgar Allan Poe, på vilken Debussys verk är baserat.

Relationen mellan det verk känt som *Roman d'Alexandre* och det verk känt som *Roman de toute chevalerie* av Thomas av Kent, vilket är en senare version av det förstnämnda.

Beskrivande

Relationen mellan ett verk, uttryck, manifestation eller exemplar och ett nytt verk som har det förstnämnda som sitt ämne (till exempel en kritik, kommentar, recension, kasustik etc. och det objekt som analyserats).

I bibliografiska data uttrycks denna relationstyp vanligtvis med hjälp av en auktoriserad ämnesingång för det beskrivna verket snarare än med auktoritetsdata.

Helhet/del

Relationen mellan ett verk och ett eller flera verk som utgör del(ar) av det större verket (till exempel en antologi och dess individuella verk, en monografiserie och dess individuella monografiska delar, en seriell publikation och ett särskilt temanummer eller en viktig artikel).

I auktoritetsdata uttrycks denna relation, även känd som en ”vertikal relation” eller ”hierarkisk relation” med hjälp av ”se även”-hänvisningar och/ eller anmärkningar eller interna anmärkningar. I bibliografisk data uttrycks den också ofta genom en auktoriserad sökingång för verket som identifierar ”helheten” och/eller anmärkningar för att beskriva delens relation till helheten; eller med hjälp av innehållsanmärkningar och/eller auktoriserade sökingångar för var och en av delarna som beskriver relationen mellan helheten och dess delar.

Exempel

Relationen mellan det verk känt som *Anthologie grecque* och de tre delarna av detta verk kända som *Anthologie palatine*, *Anthologie planude* och *Couronne*.

Åtföljande (del-till-del)

Relationen mellan ett verk och ett annat som är ett supplement till detta (det vill säga ett verk som är avsett att användas tillsammans med, eller för att förstärka det relaterade verket, som en lärarhandledning eller bakgrundsmusik till en pjäs; eller är avsett att komplettera ett annat verk, som en uppsättning kartor till en reseskildringsvideo, en dataskiva som följer med en textbok, en uppsättning planscher som följer med en text, de likvärdiga delarna i ett kombinerat material.)

I bibliografiska data uttrycks denna relationstyp vanligtvis genom ett tillägg till den fysiska beskrivningen, med anmärkningar och/eller den auktoriserade sökingången för den relaterade delen, snarare än med auktoritetsdata. Men ”medföljande”-relationen kan förekomma i auktoritetsdatan, särskilt då det är flera manifestationer inblandade, för att tillhandahålla ”se även”-hänvisningar eller informationsanmärkningar.

Exempel

Relationen mellan det verk känt som *The United States catalog* och det verk känt som *Cumulative book index*, vilket är ett supplement till det förstnämnda.

Relationen mellan det verk känt som *The merchant of Venice* av William Shakespeare och det verk känt som *Bakgrundsmusik till Shakespeare's The merchant of Venice* av John Barbison.

Fortsättningsrelation

Relationen mellan ett verk och ett annat som är en uppföljare eller föregångare till detta (till exempel en fortsättning, en seriell publikation eller serie som byter titel). Detta utesluter härledda verk som innebär en omarbetning av ett tidigare verk (se ”Härledning” ovan).

I bibliografisk data uttrycks denna relation, känd som en ”kronologisk relation” vanligtvis med hjälp av en auktoriserad sökingång för det föregående och/eller efterföljande verket

och/eller en anmärkning. I auktoritetsdata uttrycks relationen med en ”se även”-hänvisning och/eller en informationsanmärkning eller intern anmärkning. Det kan även framgå genom att de auktoriserade sökingångarna för de relaterade verken förekommer i en auktoritetspost för ”verkfamiljen”.

Exempel

Relationen mellan det verk känt som Amiens-fördraget och det tidigare fördrag signerat av Storbritannien, Frankrike, Spanien och den Bataviska republiken, på vilket det förstnämnda baserades.

Relationen mellan det verk *Historical dictionaries of Africa* och samma verk, senare känt som *African historical dictionaries*.

Gemensamma egenskaper

Relationen mellan två verk/uttryck/manifestationer/exemplar med gemensamma egenskaper, utöver de som framgår av övriga relationer (till exempel samma språk, samma bandtyp, samma utgivare, samma utgivningstid).

I bibliografisk och auktoritetsdata uttrycks denna relationstyp genom att samma sökingång eller attribut används för de inblandade entiteterna.

5.4 Relationer mellan olika namn på personer, familjer, institutioner och verk

I auktoritetsdata finns även ett antal relationstyper som förekommer mellan specifika förekomster av entiteten *namn* och andra namn som är relaterade till entiteterna i övre halvan av **figur 2** (*person, familj, institution, verk, uttryck, manifestation, exemplar, koncept, objekt, händelse* och *plats*).

Relationer i denna kategori framgår normalt underförstått som namn-till-namnrelationer genom en ”se”-hänvisning från variantformen till den auktoriserade namnformen eller genom en ”se även”-hänvisning mellan de relaterade auktoriserade namnformerna för två eller flera entiteter.

Tabell 2 lyfter fram relationstyper som finns mellan en specifik förekomst av ett namn på *person, familj, institution* eller *titel* och andra namn på denna entitet.

Tabellen tar endast upp ett representativt urval relationstyper inom kategorin och utgör ingen uttömmande taxonomi över de relationer i kategorin som kan framgå av auktoritetsdata. I praktiken kommer man att välja de relationer som är av betydelse för den aktuella applikationen, så det finns heller ingen avsikt att beteckna relationerna som obligatoriska respektive valfria. (Observera att de relationer i denna kategori som är specifika för ämnesauktoritetsdata inte inkluderats i tabellen.)

Definitioner och exempel på var och en av de relationstyper som identifieras i **tabell 2** finns nedan i avsnitt 5.4.1-5.4.4.

Tabell 2: Relationer mellan olika namn på personer, familjer, institutioner och verk

Entitetstyp	Exempel på relationstyper
Personnamn ↔ Personnamn	tidigare namn senare namn alternativ språklig form variantform av namnet
Familjenamn ↔ Familjenamn	alternativ språklig form
Institutionsnamn ↔ Institutionsnamn	avvikande fullständighet akronym/initial/förkortning alternativ språklig form variantform av namnet
Verknamn ↔ Verknamn	alternativ språklig form konventionellt namn variantform av namnet

5.4.1 Relationer mellan namn på personer

Tidigare namn

Relationen mellan ett namn på en person och ett namn denna person använde tidigare i livet.

Exempel

Relationen mellan namnen på den person som då han blev Earl of Beaconsfield fick namnet "Benjamin Disraeli, Earl of Beaconsfield" och denna persons tidigare namn "Benjamin Disraeli".⁷

Relationen mellan namnen på den person som då hon gifte sig med Mr Nichols fick namnet "Charlotte Nichols" och denna persons tidigare namn "Charlotte Brontë".⁸

Senare namn

Relationen mellan ett namn på en person och ett namn denna person använde senare i livet.

Exempel

Relationen mellan namnen på den person som först var känd som "Jacques-Anatole Thibault" och senare som "Anatole France".

Relationen mellan namnen på den person vars namn innan hon gifte sig med Robert Browning var "Elizabeth Barrett" och senare kom att bli "Elizabeth Barrett Browning".⁹

Alternativ språklig form

Relationen mellan det namn under vilken en person är känd och en alternativ språklig form av detta namn. Detta omfattar översättningar av namnet till andra språk.

Exempel

⁷ Exemplet ändrat i enlighet med *FRAD Corrections*.

⁸ Exemplet ändrat i enlighet med *FRAD Corrections*.

⁹ Exemplet ändrat i enlighet med *FRAD Corrections*.

Relationen mellan namnen på den person som är känd som "Horace" på engelska och "Quintus Horatius Flaccus" på latin.

Variantform av namnet

Relationen mellan namnet på en person och variantformer av detta, som ortografiska varianter (variationer i stavning, translitterering, interpunktion, användande av versal), variationer i ordföljd (invertering, permutation), alternativa namn/synonymrelationer (smeknamn, öknamn, hederstitel).

I vissa sammanhang kan det vara tillräckligt att identifiera alla dessa som variantformer av namnet för en person och att länka dem till den föredragna namnformen för personnamnet.

Exempel

Relationen mellan namnet på den person känd som "Babe Ruth" och två andra namn under vilka denna person var känd: "Bambino" och "Sultan of Swat".

5.4.2 Relationer mellan namn på familjer

Alternativ språklig form

Relationen mellan det namn under vilken en familj är känd och en alternativ språklig form av detta namn.

Exempel

Relationen mellan namnen på den familj som är känd som "Familie Trapp" på tyska och "Tappin perhe" på finska.

5.4.3 Relationer mellan institutionsnamn

Avvikande fullständighet

Relationen mellan namnet på en institution och den mer fullständiga namnform under vilken institutionen är känd.

Exempel

Relationen mellan namnet på institutionen känd som "Abdib" och den mer fullständiga formen av detta namn "Associação Brasileira para o Desenvolvimento das Industrias de Base".

Akronym/initial/förkortning

Relationen mellan namnet på en institution och den akronym eller initialer eller förkortning under vilken institutionen är känd.

Exempel

Relationen mellan namnet på institutionen känd som "United Nations International Children's Emergency Fund" och initialformen av detta namn, "UNICEF".

Alternativ språklig form

Relationen mellan namnet på en institution och en alternativ språklig form av detta namn. Detta omfattar översättningar av institutionsnamnet.

Exempel

Relationen mellan namnen på den institution känd som "United Nations" på engelska, "Nations Unies" på franska och "••••••••••o••••••••••" på ryska.

Variantform av namnet

Relationen mellan namnet på en institution och variantformer av detta, som ortografiska varianter (variationer i stavning, translitterering, interpunktion, användande av versal), variationer i ordföljd (invertering, permutation).

Exempel

Relationen mellan namnet på den institution känd som "Women of Color Quilters Network" och en stavningsvariant av detta namn; "Women of Colour Quilters Network".

5.4.4 Relationer mellan namn på verk

Alternativ språklig form

Relationen mellan namnet på ett verk och en alternativ språklig form av detta under vilket verket är känt.

Exempel

Relationen mellan namnen på det verk känt som "Pentekostárion" på translittererad grekiska och "Pentecostaire" på franska.

Konventionellt namn

Relationen mellan ett namn på ett verk och ett konventionellt namn under vilket detta verk är känt.

Exempel

Relationen mellan den Beethoven-symfoni känd som "Eroica" och det konventionella namn under vilken denna också är känd "Symfoni, nr 3, op. 55, Ess-dur, "Erioca".

Variantform av namnet

Relationen mellan namnet på ett verk och variantformer av detta, som ortografiska varianter (variationer i stavning, translitterering, interpunktion, användande av versal), variationer i ordföljd (invertering, permutation), varianttitlar (verktitlar som finns på manifestationer eller exemplar, inklusive omslagstitel, ryggtitel, rubriktitel, titeln som den förekommer på omslag, parallelltitel).

Exempel

Relationen mellan namnet på det verk känt som ”Hamlet” av William Shakespeare och det namn som förekommer på vissa utgåvor; ”Tragicall Historie of Hamlet Prince of Denmarke”.

Relationen mellan namnet på det verk känt som ”Honour This Day” av Alexander Kent och den stavningsvariant av namnet som förekommer på vissa utgåvor ”Honor This Day”.

5.5 Relationer mellan kontrollerade sökingångar

I auktoritetsdata finns även ett antal relationstyper som förekommer mellan specifika förekomster av entiteten *kontrollerad sökingång* (det vill säga mellan en sökingång och en annan till skillnad från relationer som inbegriper endast det namn eller den identifikator som utgör basen för den kontrollerade sökingången).

Relationer i denna kategori kan uttryckas med olika typer av länkning, som länkfält och kontrollfält (till exempel länkar mellan samma kontrollerade sökingång återgiven med olika skriftarter).

De relationer mellan kontrollerade sökingångar som oftast visas i länkstrukturer är ”parallellspråk”, ”alternativ skriftart” och ”annat regelverk”.

Det finns fler relationer mellan kontrollerade sökingångar för de bibliografiska entiteternas namn och den korresponderande klassifikationskoden eller ämnestermen för samma entitet. Ytterligare länkar kan också tillhandahålla kopplingar till den digitaliserade versionen av en entitet genom att koppla samman sökingången för namn med entitetens identifikator.

Tabell 3: Relationer mellan kontrollerade sökingångar

Entitetstyp	Exempel på relationstyper
Kontrollerad sökingång ↔ Kontrollerad sökingång	parallellspråk alternativ skriftart annat regelverk kontrollerad sökingång/motsvarande ämnesterm eller klassifikationskod nummer ¹⁰ kontrollerad sökingång/identifikator ¹¹

Parallellspråk

Relationen mellan två eller flera kontrollerade sökingångar som fastställts som parallella språkformer av sökingången för den auktoriserade namnformen för samma entitet.

¹⁰ Ändrat i enlighet med *FRAD Corrections*.

¹¹ Ändrat i enlighet med *FRAD Corrections*.

Exempel

Relationen mellan den kontrollerade sökingång ”Library and Archives Canada”, som fastställts på engelska och den kontrollerade sökingång ”Bibliothèque et archives Canada”, som fastställts på franska.

Alternativ skriftart

Relationen mellan två eller flera kontrollerade sökingångar som fastställts som alternativa skriftartsformer av sökingången för den auktoriserade namnformen för samma entitet.

Exempel

Relationen mellan den kontrollerade sökingången ”Gogol, Nikolai Vasilievitch”, återgiven med det romerska alfabetet och samma sökingång återgiven med det kyrilliska alfabetet ”••••••, •••••• ••••••••••”.

Annat regelverk

Relationen mellan två eller flera kontrollerade sökingångar för den auktoriserade namnformen för samma entitet som fastställts enligt olika regelverk.

Exempel

Relationen mellan den kontrollerade sökingång ”Ryska federationen”, som fastställts under en uppsättning katalogiseringsregler, och den kontrollerade sökingång ”Росси•••••• •••••• ••••••”, som fastställts under en annan uppsättning katalogiseringsregler.

Kontrollerad sökingång/motsvarande ämnesterm eller klassifikationskod

Relationen mellan den kontrollerade sökingången för namnet på en entitet (en person, familj, institution, verk, uttryck, manifestation, exemplar, koncept, objekt, händelse, plats) och en ämnesterm i en kontrollerad vokabulär och/eller en klassifikationskod för denna entitet. Här kan ämnestermen och klassifikationskoden även betraktas som parallella namn/identifikatorer för namnet på samma entitet.

Exempel

Relationen mellan den auktoriserade sökingång ”Library education”, som fastställts i enlighet med *Library of Congress Subject Headings* praxis, och det relaterade DDK-numret (Dewey Decimal klassifikation) 020.7.

Relationen mellan den auktoriserade sökingång ”Gautama Buddha”, som fastställts i enlighet med AACR2, den auktoriserade sökingång ”Gautama Buddha”, som fastställts i enlighet med *Library of Congress Subject Headings* praxis och/eller den relaterade *Library of Congress* klassifikationskoden BQ860-939.

Kontrollerad sökingång/identifikator

Relationen mellan den kontrollerade sökingången för en entitet uttryckt som en sökingång baserad på den auktoriserade eller variantformen av entitetens namn och en identifikator för entiteten.

Exempel

Relationen mellan den kontrollerade sökingången ”Advances in the history of rhetoric (Online)” och ISSN-L för detta verk 1536-2426.

6 Användarkrav

I detta sammanhang har användare av auktoritetsdata grovt definierats som:

- de som skapar och underhåller auktoritetsdata
- de som använder auktoritetsdata och antingen har direktåtkomst till auktoritetsdatan eller når den indirekt, via kontrollerade sökingångar (auktoriserade namnformer, variantformer av namn/referenser etc.) i kataloger, nationalbibliografier, andra liknande databaser etc.

Fyra krav som representerar alla användare har definierats som följer:

Hitta	att hitta en entitet eller en uppsättning entiteter som motsvarar angivna sökkriterier (det vill säga att hitta antingen en enda entitet eller en uppsättning entiteter genom att som sökkriterium använda ett attribut eller en kombination av attribut eller en relation som hänger samman med entiteten); eller att utforska de bibliografiska entiteternas universum genom att använda dessa attribut och relationer.
Identifiera	att identifiera en entitet (det vill säga att försäkra sig om att den beskrivna entiteten motsvarar den sökta, att skilja mellan två eller flera entiteter med liknande egenskaper); eller att validera den namnform som skall användas i en kontrollerad sökingång.
Kontextualisera	att placera en person, institution, verk etc. i sitt sammanhang; att klargöra relationen mellan två eller flera personer, institutioner, verk etc.; eller klargöra relationen mellan en person, institution etc. och ett namn under vilket denna person, institution etc. är känd (till exempel det namn som används inom religionen till skillnad från det världsliga namnet).
Verifiera	Att belägga varför den som skapat auktoritetsdatan valt det namn eller den namnform på vilken en kontrollerad sökingång är baserad.

Tabell 4 kopplar de attribut och relationer som definieras i avsnitt 4 och 5 till användarkraven. Kopplingen är avsedd att klargöra vilka specifika användarkrav den data som hänger samman med ett visst attribut eller relation är avsedd att stödja. I föreliggande sammanhang har hänsyn tagits till all tänkbar användning av den data som hänger samman med ett specifikt attribut eller relation. Inga försök har gjorts att, som man gjorde i FRBR-modellen, fastställa eller visa den inbördes betydelsen av de respektive attributen och relationerna för ett givet användarkrav. Vilka attribut och relationer som är obligatoriska måste bedömas utifrån den specifika applikationen.

Observera: I detta sammanhang kommer endast de attribut som brukar förekomma i kontrollerade sökingångar att kopplas mot kravet HITTA. Ingen hänsyn tas till möjligheten att göra nyckelordsökning mot annan data i posten. Hade sådan tagits, hade snart sagt varje attribut kunnat kopplas till HITTA.

Tabell 4 Att koppla attribut och relationer till användarkrav

Entitet	Attribut/relation	H I T T A	I D E N T I F I E R A	K O N T E X T U A L I S E R A	V E R I F I E R A
Person	”Har benämning/är benämning av” ⇔ namn	•		•	
	“Blir tilldelad/tilldelas” ⇔ identifikator	•	•		
	Datum för personen		•	•	•
	Personens titel	•	•		
	Kön*		•		
	Födelseort*		•		
	Dödsort*		•		
	Land*		•		•
	Hemort*		•		•
	Affiliering*		•		
	Adress*		•		
	Personens språk*		•		•
	Verksamhetsfält*		•		
	Yrke/sysselsättning*		•		
	Biografi/historia*		•	•	
	Annan information som hör samman med personen	•	•		
	Pseudonymrelation ⇔ namn*	•		•	
	Sekulär relation ⇔ namn*	•		•	
	Religiös relation ⇔ namn*	•		•	
	Tjänsterelation ⇔ namn*	•		•	
	Attributiv (tillskriven) relation ⇔ namn*	•		•	
	Samarbetsrelation ⇔ namn*			•	
	Syskonrelation ⇔ namn*		•	•	
	Förälder/barnrelation ⇔ namn*		•	•	
	Medlemsrelation ⇔ familj*		•	•	
	Medlemsrelation ⇔ institution* ¹²			•	
	Tidigare namn ⇔ personnamn* ¹³	•		•	
	Senare namn ⇔ personnamn*	•		•	

¹² Raden ”Pseudonym relationship” som finns i originaltexten är felaktig och har tagits bort efter samråd med Glenn E. Patton.

¹³ Tidigare namn, senare namn, alternativ språklig form och variantform av namnet beskriver inte relationer till personen, utan till personens namn. Ö.a.

	Alternativ språklig form ⇔ personnamn*	•		•	
	Variantform av namnet ⇔ personnamn*	•		•	
Familj	”Har benämning/är benämning av” ⇔ namn*	•		•	
	”Blir tilldelad/tilldelas” ⇔ identifikator*	•	•		
	Typ av familj*	•	•		
	Datum för familjen*	•	•	•	
	Platser som hör samman med familjen*		•	•	
	Verksamhetsfält*		•		
	Familjens historia*		•	•	
	Genealogisk relation ⇔ familj			•	
	Grundare ⇔ institution		•	•	
	Ägare ⇔ institution*		•	•	
	Alternativ språklig form ⇔ familjenamn* ¹⁴	•		•	
Institution	”Har benämning/är benämning av” ⇔ namn*	•		•	
	”Blir tilldelad/tilldelas” ⇔ identifikator*	•	•		
	Institutionens plats	•	•	•	
	Datum för institutionen	•	•	•	
	Institutionens språk*		•		•
	Adress*		•		
	Verksamhetsfält*		•		
	Historia*		•	•	
	Annan information som hör samman med institutionen	•	•		
	Hierarkisk relation ⇔ institution*			•	
	Fortsättningsrelation ⇔ institution*			•	
	Avvikande fullständighet ⇔ institutionsnamn* ¹⁵	•		•	
	Akronym/initial/förkortning ⇔ institutionsnamn*	•		•	
	Alternativ språklig form ⇔ institutionsnamn*	•		•	
	Variantform av namnet ⇔ institutionsnamn*	•		•	
Verk	”Har benämning/är benämning av” ⇔ namn	•		•	
	”Blir tilldelad/tilldelas” ⇔ identifikator	•	•		
	Verkform	•	•		
	Datum för verket	•	•	•	•
	Besättning	•	•		
	Verkets ämne*			•	
	Numerisk beteckning	•	•		
	Tonart	•	•		
	Ursprungsplats för verket*		•	•	•
	Historia*		•	•	
	Andra särskiljande egenskaper	•	•		
	Likvärdighet ⇔ verk*		•	•	
	Härledning ⇔ verk*			•	
	Beskrivande ⇔ verk*			•	

¹⁴ Alternativ språklig form beskriver inte relationen till familjen, utan till familjenamnet. Ö.a.

¹⁵ Avvikande fullständighet, akronym/initial/förkortning, alternativ språklig form och variantform av namnet beskriver inte relationer till institutionen, utan till institutionsnamnet. Ö.a.

	Helhet/del ⇔ verk		•	•	
	Åtföljande (del-till-del) ⇔ verk*			•	
	Fortsättningsrelation ⇔ verk*			•	
	Gemensamma egenskaper ⇔ verk*			•	
	Alternativ språklig form ⇔ verknamn* ¹⁶	•		•	
	Konventionellt namn ⇔ verknamn*	•	•	•	
	Variantform av namnet ⇔ verknamn*	•		•	
Uttryck	”Har benämning/är benämning av” ⇔ namn	•	•		
	”Blir tilldelad/tilldelas” ⇔ identifikator	•	•		
	Uttrycksform	•	•		
	Datum för uttrycket	•	•		
	Besättning för uttrycket	•	•		
	Uttrycksspråk	•	•		
	Framställningsteknik ¹⁷		•	•	
	Andra särskiljande egenskaper	•	•		
Manifestation	”Har benämning/är benämning av” ⇔ namn	•	•		
	”Blir tilldelad/tilldelas” ⇔ identifikator	•	•		
	Upplagebeteckning		•		
	Utgivningsort		•		
	Utgivare/distributör		•		
	Utgivningstid/distributionstid		•		
	Informationsbärartyp		•		
	Numrering		•		
Exemplar	”Har benämning/är benämning av” ⇔ namn	•	•		
	”Blir tilldelad/tilldelas” ⇔ identifikator	•	•		
	Exemplarets hemvist*		•		
	Exemplarets ägarhistorik*		•		
	Senaste förvärvskälla*		•	•	
Koncept	”Har benämning/är benämning av” ⇔ namn	•		•	
	”Blir tilldelad/tilldelas” ⇔ identifikator	•	•		
Objekt	”Har benämning/är benämning av” ⇔ namn	•		•	
	”Blir tilldelad/tilldelas” ⇔ identifikator	•	•		
Händelse	”Har benämning/är benämning av” ⇔ namn	•		•	
	”Blir tilldelad/tilldelas” ⇔ identifikator	•	•		
Plats	”Har benämning/är benämning av” ⇔ namn	•		•	
	”Blir tilldelad/tilldelas” ⇔ identifikator	•	•		

¹⁶ Alternativ språklig form, konventionellt namn och variantform av namnet beskriver inte relationer till verket, utan till verkets namn. Ö.a.

¹⁷ Den asterisk som följer termen i originaltexten är felaktig och har strukits efter samråd med Glenn E. Patton.

Namn¹⁸	Typ av namn	•	•	•	
	Namnsträng	•	•	•	
	Användningsområde			•	
	Datum för användning			•	
	Namnets språk		•		
	Namnets skriftart		•		
	Namnets translittereringsschema		•		
	”Utgör bas för/är baserad på” ⇔ kontrollerad sökingång	•			
Identifikator	Identifikatortyp		•		
	”Utgör bas för/är baserad på” ⇔ kontrollerad sökingång	•			
Kontrollerad sökingång	Typ av kontrollerad sökingång		•		
	Den kontrollerade sökingångens status		•		•
	Avsedd användning av den kontrollerade sökingången		•	•	
	Sökingång som inte särskiljs		•		
	Sökingångens språk ¹⁹				•
	Språk för katalogiseringen		•		•
	Sökingångens skriftart		•		
	Skriftart för katalogiseringen		•		•
	Sökingångens translittereringsschema		•		
	Translittereringsschema för katalogiseringen		•		•
	Källa för den kontrollerade sökingången		•		•
	Sökingång	•	•		
	Tillägg	•	•	•	
	”Styrs av/styr” ⇔ regler		•		•
	”Skapas av/modifieras av/skapar/modifierar” ⇔ instans		•		•
	Parallelspråk ⇔ kontrollerad sökingång för den auktoriserade formen			•	
	Alternativ skriftart ⇔ kontrollerad sökingång för den auktoriserade formen			•	
	Annat regelverk ⇔ kontrollerad sökingång för den auktoriserade formen			•	
	Kontrollerad sökingång/motsvarande ämnesterm eller klassifikationskod ⇔ kontrollerad sökingång	•	•	•	
	Kontrollerad sökingång/identifikator ⇔ kontrollerad sökingång	•	•		
Regler	Regelreferens		•	•	•
	Regelidentifikator		•		
	”Tillämpas av/tillämpar” ⇔ instans				•

¹⁸ Fler relationer, kopplade till specifika namn som namn på personer, verk etc. finns under respektive avdelning i denna tabell. Ö.a.

¹⁹ Raden saknas i originaltexten och har tillagts efter samråd med Glenn E. Patton.

Instans	Instansens namn		•	
	Instansens identifikator		•	
	Instansens plats		•	

Referenser

1. Working Group – Functional Requirements for Subject Authority Records (FRSAR). <http://www.ifla.org/en/events/working-group-on-functional-requirements-for-subject-authority-records-frsar> (senast besökt 20110509)
2. Guidelines for authority records and references / revised by the Working Group on GARE Revision. Second edition. München : K.G. Saur, 2001.
3. Functional requirements for bibliographic records : final report / IFLA Study group on the Functional Requirements for Bibliographic Records. München : K.G. Saur, 1998.
4. Statement of international cataloguing principles. 2009. http://www.ifla.org/files/cataloguing/icp/icp_2009-en.pdf
Översättningar till andra språk finns på <http://www.ifla.org/en/publications/statement-of-international-cataloguing-principles> (bägge sidorna senast besökta 20110509)
5. UNIMARC manual - authorities format. 2nd revised and enlarged edition. München : K.G. Saur, 2001. www.ifla.org/files/uca/unimarc-authorities-format.pdf (Observera att denna online-version innehåller rättningar gjorda 2004.) (senast besökt 20110509)
6. Mandatory data elements for internationally shared resource authority records : report of the IFLA UBCIM Working Group on Minimal Level Authority Records and ISADN. Frankfurt am Main, 1998. <http://archive.ifla.org/VI/3/p1996-2/mlar.htm> (senast besökt 20110509)
7. International standard archival authority record for corporate bodies, persons and families. 2. edition. April 2004. [http://www.icacds.org.uk/eng/ISAAR\(CPF\)2ed.pdf](http://www.icacds.org.uk/eng/ISAAR(CPF)2ed.pdf) (senast besökt 20110509)
8. Encoded archival context. November 2004. www.iath.virginia.edu/eac/ (senast besökt 20110509)
9. Baserat på Tillett, Barbara B."Bibliographic Relationships," i C.A. Bean och R. Green (red.), Relationships in the Organization of Knowledge. Dordrecht : Kluwer Academic Publishers, 2001, s.19-35.

Index

Detta index täcker endast termer som definierats särskilt i samband med denna studie. Sidnumret hänvisar till den sida på vilken termen definieras.

Adress

- för institutioner, 27
- för personer, 25

Affilering, 25

Akronym/initial/förkortning, 49

Alternativ skriftart, 52

Alternativ språklig form

- namn på familjer, 49
- namn på institutioner, 50
- namn på personer, 48
- namn på verk, 50

Andra särskiljande egenskaper

- för uttryck, 30
- för verk, 29

Annan information

- för institutioner, 27
- för personer, 26

Annat regelverk, 52

Användningsområde, 31

Attributiv relation, 39

Avsedd användning

- av kontrollerad sökingång, 32

Avvikande fullständighet, 49

Beskrivande relation, 45

Besättning

- för uttryck, 29
- för verk, 28

Biografi

- personer, 26

Datum

- för användning av namn, 32
- för familjer, 26
- för institutioner, 26
- för personer, 25
- för uttryck, 29
- för verk, 28

Dödsort, 25

Exemplar, 18

Familj, 15

Form

- för uttryck, 29
- för verk, 28

Fortsättningsrelation, 43

- verk till verk, 46

Framställningsteknik, 30

Födelseort, 25

Förälder/barnrelation, 40

Gemensamma egenskaper, 47

Genealogisk relation, 42

Grundarrelation, 42

Helhet/del, 46

Hemort, 25

Hemvist

- för exemplar, 31

Hierarkisk relation, 43

Historia

- familjer, 26
- institutioner, 27
- personer, 26

Händelse, 19

Härledning, 45

Identifikator, 21

- för instanser, 35
- för regler, 35

Informationsbärartyp, 30

Instans, 23

Institution, 16

Koncept, 18

Kontrollerad sökingång, 22

Kontrollerad sökingång/identifikator, 52

Kontrollerad sökingång/ämnesterm/ klassifikationskod, 52

Källa

- för kontrollerad sökingång, 33

Kön, 25

Land, 25

Likvärdighet, 44

Manifestation, 18

Medlemsrelation

- person-familj, 41
- person-institution, 41

Namn, 19

- för instans, 35
- konventionellt, 50
- senare namn på personer, 48
- tidigare namn på personer, 48

Namnsträng, 31

Numerisk beteckning, 28

Numrering, 30

Objekt, 18

Parallelspråk, 51

Person, 15

Plats, 19

för familjer, 26

för instanser, 36

för institutioner, 26

Pseudonymrelation, 38

Referens

till regler, 35

Regler, 23

Religiös relation, 39

Samarbetsrelation, 39

Sekulär relation, 39

Senaste förvärvskälla

för exemplar, 31

Skriftart

för katalogisering, 33

för namn, 32

för sökingång, 33

Språk

för institutioner, 27

för katalogisering, 33

för namn, 32

för personer, 25

för sökingång, 33

för uttryck, 29

Status

för kontrollerad sökingång, 32

Syskonrelation, 40

Sökingång, 33

som inte särskiljs, 32

Tillskriven relation, 39

Tillägg, 34

Titel

för personer, 25

Tjänsterelation, 39

Tonart, 28

Translittereringsschema

för katalogisering, 33

för namn, 32

för sökingång, 33

Typ

av familj, 26

av identifikator, 32

av kontrollerad sökingång, 32

av namn, 31

Upplagebeteckning, 30

Ursprungsplats

för verk, 28

Utgivare/distributör, 30

Utgivningsort, 30

Utgivningstid/distributionstid, 30

Uttryck, 17

Variantform

namn på institutioner, 50

namn på personer, 49

namn på verk, 50

Verk, 16

Verkets ämne, 28

Verksamhetsfält

för familjer, 26

för institutioner, 27

för personer, 25

Yrke/sysselsättning, 25

Åtföljande relation

del-till-del, 46

Ägarhistorik

för exemplar, 31

Ägarrelation, 42